

Nykarleby stad

Delgeneralplan för Kaitsar vindkraftspark i Nykarleby

Program för deltagande och bedömning

Uppdaterad 29.1.2025

29.1.2025

Delgeneralplan för Kaitsar vindkraftspark i Nykarleby

1 Kontaktuppgifter

Nykarleby stad



Nykarleby stad

Karttekniker

Ann-Helène Skata

tfn: +358503307092

ann-helene.skata@nykarleby.fi

Post- och besöksadress:

Nykarleby stad,

Topeliusplanaden 7

66900 Nykarleby

tfn + 358 (0)6 382 1111,

e-post: nykarleby.stad@nykarleby.fi

Konsult som ansvarar för planläggningen



FCG Finnish Consulting Group Oy

Arkitekt, TkD, YKS 726

Tarja Outila

Osmovägen 34, PB 950, 00601 Helsingfors

tfn: +358 440 888163

tarja.outila@fcg.fi

Projektansvarig

Oy Lillby Vind Ab

Teknologiapuisto 1

61800 Kauhajoki

Jaakko Leppinen

tfn +358 40 1881 297

jaakko.leppinen@windelligence.com

26.8.2024

Innehållsförteckning

1	Kontaktuppgifter	1
2	Syftet med programmet för deltagande och bedömning	3
3	Planeringsområdet	3
4	Planeringsuppgift och mål	4
5	Utgångspunkter för planeringen	5
5.1	Planeringsområde och planeringsområdets nuläge.....	5
5.2	Riksomfattande mål för områdesanvändningen.....	6
5.3	Landskapsplan	7
5.4	Markägoförhållanden	8
5.5	Övriga vindkraftsprojekt i planeringsområdets närhet.....	8
6	Utredningar och konsekvensbedömning	9
7	Deltagande och växelverkan	10
7.1	Intressenter	10
7.2	Deltagande	11
8	Planeringens skeden och preliminärt tidsschema	11

26.8.2024

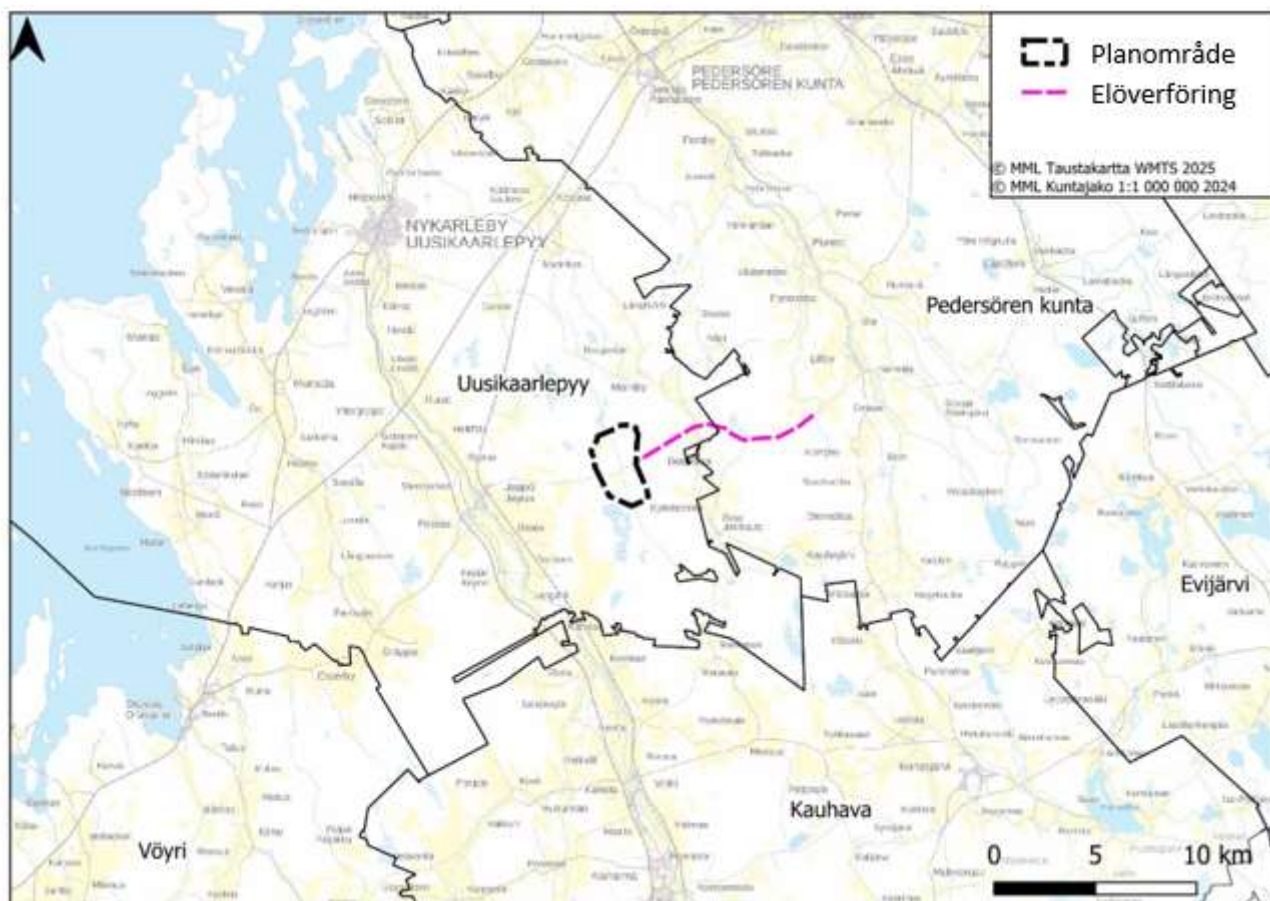
2 Syftet med programmet för deltagande och bedömning

Enligt 63 § i markanvändnings- och bygglagen (MBL) ska ett planläggningsarbete omfatta ett med avseende på planens syfte och betydelse nödvändigt program för deltagande och växelverkan samt för bedömning av planens konsekvenser. Programmet för deltagande och bedömning (PDB) läggs fram till påseende i början av planläggningsarbetet. Intressenterna har möjlighet framföra sina åsikter om programmet för deltagande och bedömning.

I programmet för deltagande och bedömning redogörs för vad som planeras och var, vilka som är planarbetets intressenter samt för när och hur det är möjligt att påverka planeringen av området. Dessutom redogörs för utgångspunkterna för planeringsarbetet, målen och de utredningar och för de konsekvensbedömningar som ska göras under arbetets gång.

Vid behov preciseras programmet för deltagande och bedömning (PDB) i takt med att planarbetet framskrider.

3 Planeringsområdet



Kuva 1. Planeringsområdets läge.

Kaitsar projektområde ligger cirka 15 kilometer sydost om Nykarleby centrum. Planeringsområdet för Kaitsar vindkraftspark i Nykarleby omfattar ett cirka 733 hektar stort område. Planeringsområdet består till största delen av jord- och skogsbruksområde. Planeringsområdet korsas av Nylandsvägen i

26.8.2024

öst–västlig riktning. Från vägen förgrenar sig flera mindre vägar. Planeringsområdet kommer att preciseras i takt med att projektet framskrider, bland annat baserat på utredningar.

Projektet ansluts till utsidan av planeringsområdet till Fingrids nät som en linjeanslutning till Seinäjoki–Hirvisuo 110 kV ledningen från Markby.

I planeringsområdets omgivning koncentreras bostadsbebyggelsen till området längs Lappo å och Dalabackavägen. Området söder om planeringsområdet är glesbebyggt. Enligt material från Lantmäteriverkets terrängdatabas finns det inga bostads- eller fritidsbyggnader i området.

4 Planeringsuppgift och mål

Nykarleby stad har godkänt planläggningsinitiativet för projektet vid stadsstyrelsens sammanträde 10.6.2021 § 59.

Oy Lillby Vind Ab planerar en vindkraftspark öster om Jeppo i Nykarleby stads område. I planeringsområdet planeras byggande av högst sju (7) vindkraftverk. Planläggningsinitiativet har lämnats in för en helhet med högst åtta kraftverk.

Den totala höjden av de planerade kraftverken har ändrats sedan planläggningsinitiativet. Vindkraftverkens totala höjd är högst cirka 300 meter. Kraftverken har en effekt på 6,4 MW och en rotordiameter på 200 meter. Kraftverken har en navhöjd på 200 meter. Den totala effekten är uppskattningsvis högst 45 MW.

Delgeneralplanen utarbetas så att planen kan användas som grund för vindkraftverkens bygglov i enlighet med 77 a § i MBL. I samband med planprojektet tillämpas förfarande vid miljökonsekvensbedömning.

Delgeneralplanen utarbetas som en plan med rättsverkningar och den godkänns av Nykarleby stadsfullmäktige.

Målet för vindkraftsparken är att för sin del främja de klimatpolitiska mål som Finland har förbundit sig till.

Avsikten med delgeneralplanen är att bygga en vindkraftspark med beaktande av naturmiljöns särdrag och konsekvenser för miljön samt att lindra eventuella skadliga konsekvenser som byggandet orsakar.

Dessutom är delgeneralplanens syfte att beakta övriga markanvändningsbehov som berör området och de mål som uppstår under planeringsprocessen.

Planeringsområdet preciseras i takt med att planläggningsprocessen framskrider samt baserat på resultatet av kommande utredningar.

26.8.2024

5 Utgångspunkter för planeringen

5.1 Planeringsområde och planeringsområdets nuläge

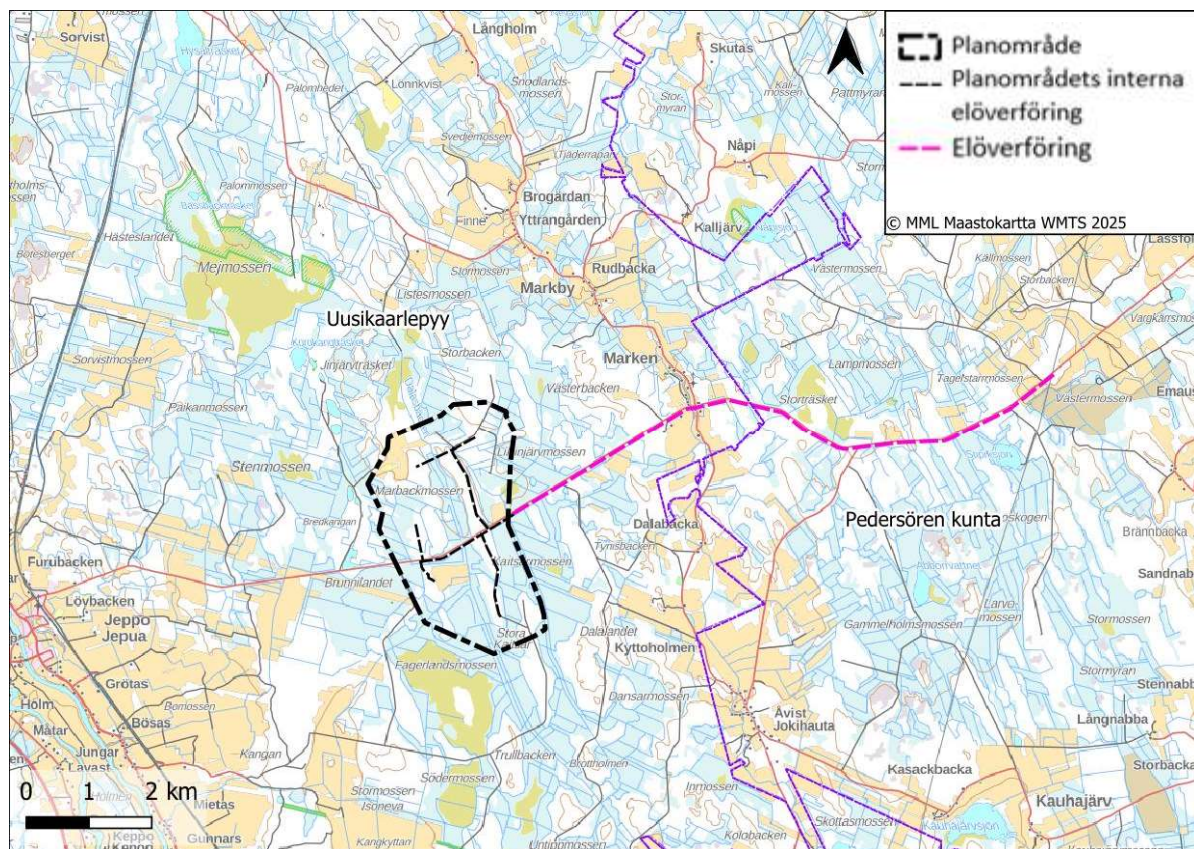
Planeringsområdet har preciserats efter hörandet i beredningsskedet. Planeringsområdet gränsar till fastigheter och vägar enligt bild 2.

Planeringsområdet ligger i Nykarleby stad, cirka 15 kilometer sydost om centrum. Planeringsområdet ligger cirka 2,4 kilometer från gränsen till Pedersöre kommun. Bostadsbebyggelsen har koncentrerats längs Lappo å, på den västra sidan av området. Den närmaste tätorten är Jeppo som ligger på cirka fem kilometers avstånd från planeringsområdet. Den närmaste byn är Åvist, som ligger cirka 2,8 kilometer sydost om planeringsområdet. Den närmaste småbyn ligger cirka 2,4 kilometer öster om planeringsområdet. I närheten av planeringsområdet finns landsbygdsbebyggelse på under en kilometers avstånd, öster om planeringsområdet. På under två kilometers avstånd från de planerade kraftverksplatserna finns inga bostadsbyggnader. De närmaste bostadsbyggnaderna ligger på cirka 2,6 kilometers avstånd från det närmaste kraftverket. Den närmaste fritidsbyggnaden ligger på cirka 2 kilometers avstånd från det närmaste kraftverket. Kraftverken kommer att placeras så att bullret inte överskrider 40 dB i området för de närmaste bostads- och fritidsbyggnaderna.

Planeringsområdet korsas av Nylandsvägen i öst–västlig riktning. Från vägen förgrenar sig flera mindre vägar.

Avsikten är att elöverföringen utanför området ska ske med jordkablar. Projektet ansluts till utsidan av planeringsområdet till Fingrids nät som en linjeanslutning till Seinäjoki–Hirvisuo 110 kV ledningen från Markby.

26.8.2024



Kuva 2. Alternativ till elöverföringsrutter som utreds i projektet.

Projektområdet ligger cirka 30–40 meter över havet. Höjdvariationerna i planeringsområdet är ganska små. De högsta punkterna ligger i de mellersta och västra delarna av planeringsområdet. Med tanke på livsmiljön är planeringsområdet kraftigt bearbetat och består av regionalt sett sedvanligt ganska kargt skogsområde. I planeringsområdet finns även små åkerområden. I praktiken är alla skogarna i området moskogar som används för skogsbruk och största delen av myrarna i området har dikats ut. I området finns inga äldre skogsfigurer eller klippiga skogsområden. I området finns några delar till outdikade myrar. I området finns en liten sjö och delvis uträtade bäckar. I planeringsområdet finns inga kända utrotningshotade eller på annat sätt värdefulla växtarter (Laji.fi).

I planeringsområdet finns inga kulturhistoriskt betydande områden eller byggnader. Det närmaste nationellt värdefulla landskapsområdet är Purmo ådals odlingslandskap som ligger cirka 10 kilometer nordost om planeringsområdet. På under 10 kilometers avstånd från de planerade kraftverken finns ett landskapsområde som är värdefullt på landskapsnivå: Kulturlandskapet vid Lappo ås nedre lopp. På under 10 kilometers avstånd finns två byggda kulturmiljöer av riksintresse som hör till de österbottniska bruksherrgårdarna. I planeringsområdet finns inga tidigare kända fornlämningar.

5.2 Riksomfattande mål för områdesanvändningen

De riksomfattande målen för områdesanvändningen (VAT) är en del av systemet för planeringen av områdesanvändningen i enlighet med markanvändnings- och bygglagen. Enligt 24 § i markanvändnings- och bygglagen ska målen beaktas och genomförandet av dem främjas i landskapsplaneringen,

26.8.2024

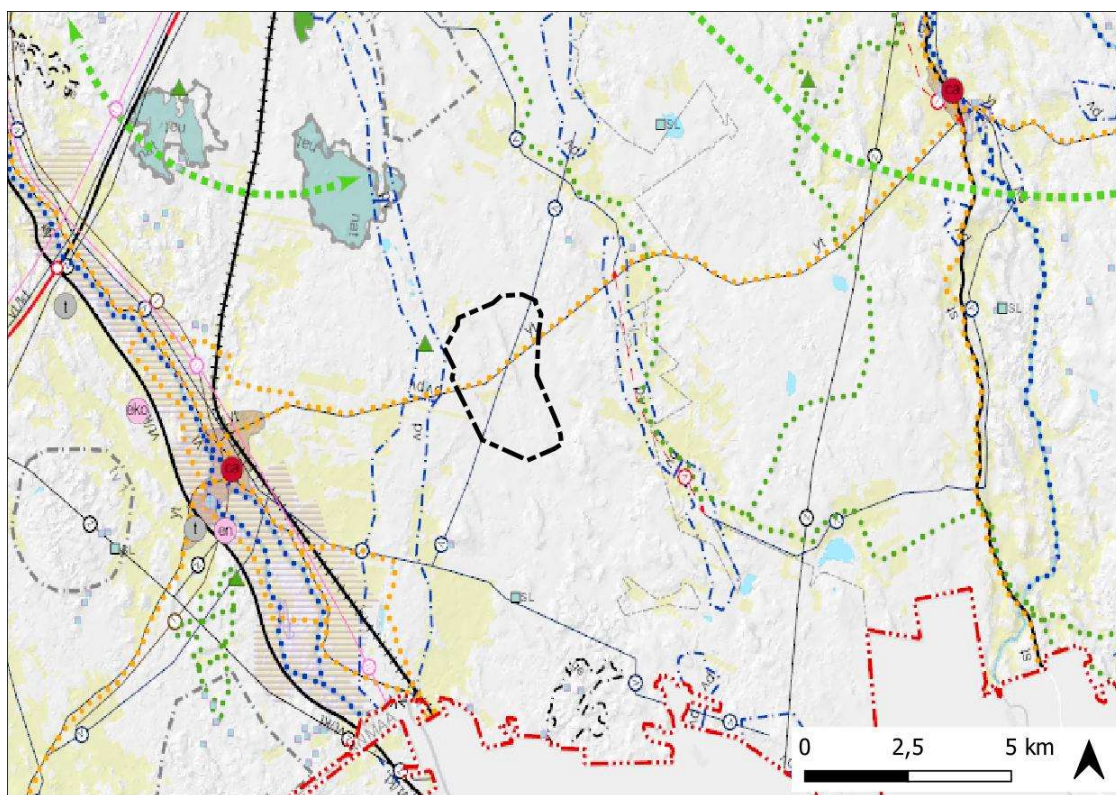
i kommunernas planläggning och i statliga myndigheters verksamhet. De nya riksomfattande målen för områdesanvändningen trädde i kraft 1.4.2018.

Projektet berörs i synnerhet av följande riksomfattande mål för områdesanvändningen:

- Fungerande samhällen och hållbara färdstätt
- En sund och trygg miljö
- En livskraftig natur- och kulturmiljö samt naturtillgångar
- En energiförsörjning med förmåga att vara förnybar

5.3 Landskapsplan

I området gäller Österbottens landskapsplan 2040 som trädde i kraft 11.9.2020. Vid ikraftträdandet ersatte planen den tidigare landskapsplanen för Österbotten och dess etappplaner.



Kuva 3. Utdrag ur Österbottens landskapsplan, planeringsområdets läge visas med svart.

I Österbottens landskapsplan 2040 anvisas följande beteckningar till projektområdet eller dess omedelbara närhet:

- | | |
|--|--|
| | Stomvattenledning |
| | Riktgivande cykelled |
| | Förbindelseväg |
| | Viktigt grundvattenområde eller grundvattenområde som lämpar sig för vattenförsörjning |

26.8.2024

▲ Rekreations-/turismmål

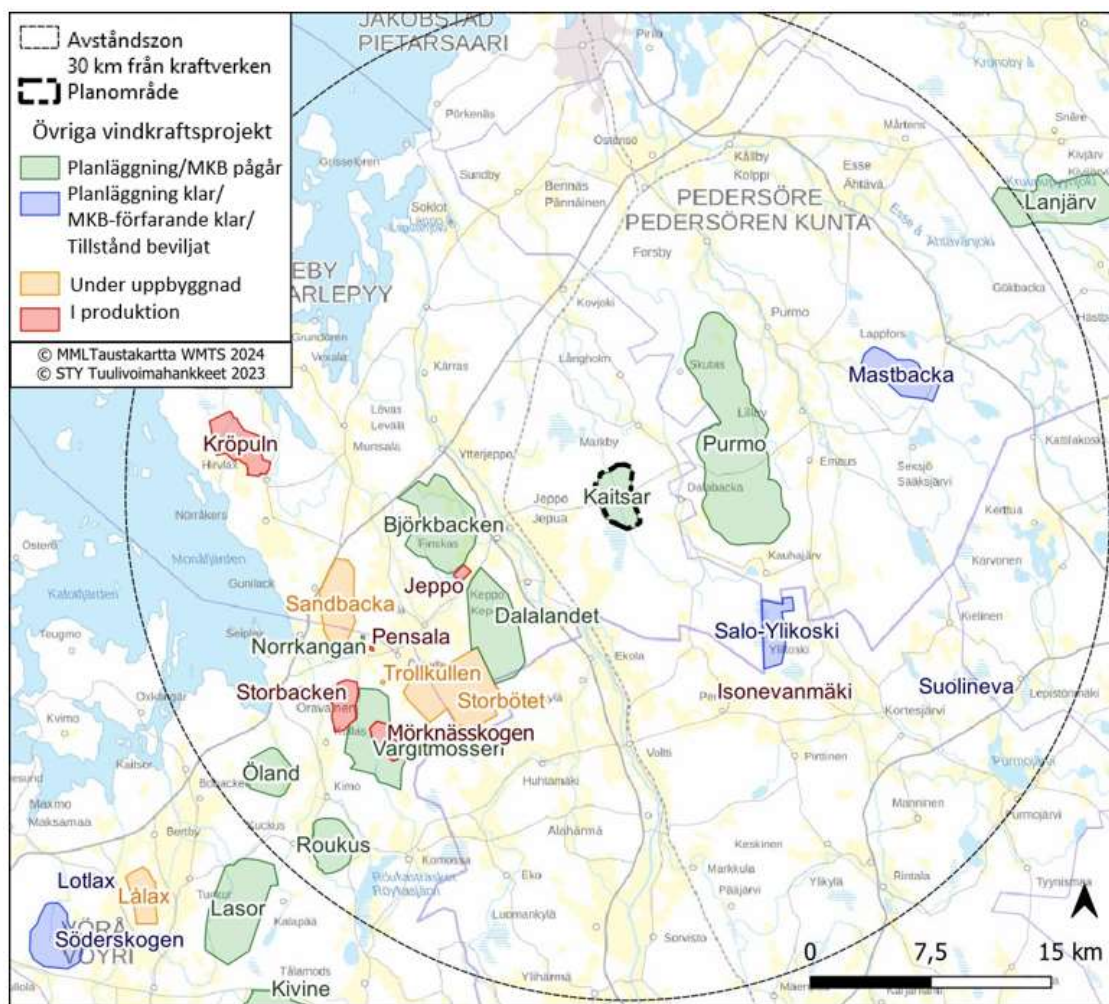
I planeringsområdet finns inga gällande general- eller detaljplaner. De närmaste detaljplanerade områdena finns i Jeppoområdet. I Nykarleby stad finns flera övriga vindkraftsplaner.

5.4 Markägoförhållanden

Markområdena i planeringsområdet är i privat ägo. Projektaktören tecknar markarrendeavtal med markägarna i området.

5.5 Övriga vindkraftsprojekt i planeringsområdets närhet

Verksamma vindparker och vindkraftsprojekt som planeras i närheten beaktas i konsekvensbedömningen i den mån som eventuella sammantagna konsekvenser uppskattas uppstå.



Kuva 4. Övriga vindkraftverk och vindkraftsprojekt i planeringsområdets närhet.

26.8.2024

6 Utredningar och konsekvensbedömning

Konsekvensbedömningen är en del av planeringen av vindkraftsbyggandet. Avsikten med att utreda konsekvenserna är att få information om planeringslösningarnas betydelse under planeringen och att på så sätt förbättra kvaliteten av den slutliga planen. Utredningen av konsekvenser grundar sig på tillgängliga grundläggande uppgifter om området, terrängbesök, utgångsuppgifter från intressenterna, utlåtanden och åsikter samt på analyser av egenskaper som förändrar omgivningen för de planer som utarbetas.

De miljökonsekvenser som orsakas av betydande vindkraftsprojekt bedöms i ett förfarande för miljökonsekvensbedömning i enlighet med MKB-lagen. Den vindkraftspark som planeras i Kaitsarområdet i Nykarleby överskrider inte gränsen i MKB-projektförteckningen (1.2.2019) enligt vilken förfarandet vid miljökonsekvensbedömning enligt lagen ska tillämpas i vindkraftsprojekt när antalet enskilda kraftverk är minst 10 eller den totala effekten är minst 45 megawatt. En begäran om prövning av behovet av MKB-förfarande för Kaitsar vindkraftspark har skickats till NTM-centralen i Södra Österbotten. NTM-centralen har fattat ett beslut i frågan 20.12.2021 EPOELY/1958/2020. Enligt beslutet tillämpas MKB-förfarande inte i projektet.

De på förhand uppskattade prioriterade områdena för bedömningen av de konsekvenser som Kaitsarprojektet orsakar är skuggeffekter, landskapskonsekvenser och konsekvenser för människan. Även de konsekvenser som orsakas av elöverföringen och de sammantagna konsekvenserna med andra projekt är viktiga prioriteringar i konsekvensbedömningen. Under planlägningsprocesserna bedöms även projektets förhållande till de planeringsnivåer som styr generalplaneringen.

Under 2021 och 2022 har följande inventeringar och utredningar utarbetats. De betjänar också det förslag till delgeneralplan som är under arbete. Utredningarna består av allmänna utredningar som utarbetas för vindkraft:

- Naturutredningar
 - Utredning av ugglor
 - Inventering av spelplatser för skogshönsfåglar (2021)
 - Utredning av dagrovfåglar
 - Utredning av häckande fåglar (2021)
 - Utredning av flyttfåglar (2021)
 - Inventering av vegetation och naturtyper
 - Separata utredningar av arter som ingår i bilaga IV(a) till EU:s habitatdirektiv. Inventering av flygekorre, utredning av åkergröda och utredning av fladdermöss
- Arkeologisk inventering
- Landskapsutredning (2023)
- Analys av synlighetsområden och fotomontage (2023)
- Modellering av buller och skuggeffekter (2023)

Följande tilläggsutredningar har gjorts i planförslagsskedet: (2024)

- Modellering av buller och skuggeffekter (2024)
- Analys av synlighetsområden och fotomontage (2024)
- Natur- och fågelrapport (2024)
- Komplettering av vargutredning (2024)

26.8.2024

7 Deltagande och växelverkan

7.1 Intressenter

Intressenter är fastighetsägare i planområdet och de vars boende, arbete eller andra förhållanden kan påverkas avsevärt av planen. Intressenter är också invånare, markägare och markinnehavare, företag och näringsutövare samt användare av rekreationsområden, myndigheter och sammanslutningar vars områden behandlas i planeringen samt sammanslutningar eller företag som sköter specialuppgifter i området, såsom energi- och vattenverk.

Intressenter är

- fastighetsägarna
- de vars boende, arbete eller andra förhållanden kan påverkas avsevärt av den aktuella planen.
 - invånare, företag och näringsutövare i planens influensområde, användare av rekreationsområden, markägare och -innehavare i planens influensområde
- myndigheter inom sådana branscher som behandlas i planeringen:
 - stadens förvaltningsområden och nämnder
 - närliggande kommuner
 - Närings-, trafik- och miljöcentralen i Södra Österbotten (NTM)
 - Närings-, trafik- och miljöcentralen i Österbotten (NTM)
 - Österbottens förbund
 - Södra Österbottens förbund
 - Österbottens museum
 - Österbottens räddningsverk
 - Trafikledsverket
 - Trafik- och kommunikationsverket Traficom
 - Försvarsmakten (logistikregementet)
 - Naturresursinstitutet (LUKE)
 - Forststyrelsen
 - Skogscentralen
 - Regionförvaltningsverket i Västra och Inre Finland
 - Finavia Oyj
 - Digita Oyj
 - Fingrid Oyj
- samfund vars områden behandlas i planeringen:
 - samfund som representerar invånarna, såsom invånarföreningar och byalag
 - samfund som representerar ett visst intresse eller en viss befolkningsgrupp, t.ex. naturskyddsföreningar samt sammanslutningar som representerar företag
 - sammanslutningar som representerar näringsidkare och företag
 - övriga lokala eller regionala samfund, såsom väglag och vattenskyddsföreningar

26.8.2024

7.2 Deltagande

Intressenterna har möjlighet att framföra sina åsikter och anmärkningar under tiden för framläggandet i planutkast- och planförslagsskedet. Intressenter är enligt 62 § i MBL områdets markägare, myndigheter och samfund samt de vars boende, arbete eller övriga förhållanden kan påverkas avsevärt av planändringen samt de myndigheter och samfund vars verksamhetsområde behandlas vid planeringen.

Informationen om delgeneralplanen för Kaitsar vindkraftspark delges i följande tidningar: Vasabladet, Österbottens Tidning, Pietarsaaren Sanomat och Ilkka Pohjalainen samt på stadens offentliga anslags-tavla på webben.

8 Planeringens skeden och preliminärt tidsschema

Planläggningens inledningsskede och aktualisering (6/2022 – 8/2022)

Inledningsskedets myndighetssamråd (18 § MBL) hölls 27.4.2022. En pro memoria skrevs över myndighetssamrådet. En sammanfattning av myndighetssamrådet bifogas planbeskrivningen.

Programmet för deltagande och bedömning för delgeneralplanen för Kaitsar vindkraftspark i Nykarleby (63 § MBL) var framlagd 24.6–26.8.2022.

Under framläggandet inlämnades 13 utlåtanden. Utöver detta inlämnades 1 åsikt. Till den inlämnade responsen utarbetas motiverade bemötanden som behandlas av tekniska nämnden samtidigt som nämnden godkänner materialet från beredningsskedet och beslutar att lägga fram det.

Anhängiggörandet av planprojektet och framläggandet av programmet för deltagande och bedömning kungjordes i följande tidningar: Vasabladet, Österbottens Tidning, Pietarsaaren Sanomat och Ilkka Pohjalainen samt på stadens webbplats (63 § MBL).

Delgeneralplanens beredningsskede (1/2024)

Delgeneralplanens beredningsmaterial läggs fram i enlighet med 62 § MBL. Planmaterialet hålls framlagt i minst 30 dagar (19 § MBL). Intressenterna och stadens invånare kan framföra sina åsikter om planutkastet skriftligt eller muntligt. Om planutkastet begärs utlåtande från myndigheterna. En sammanfattning utarbetas över den inlämnade responsen (blankett för växelverkan). Bemötande utarbetas till responsen.

Planens beredningsskede infaller i början av 2024. Materialet från beredningsskedet var framlagt 10.1–9.2.2024.

Framläggandet kungjordes i följande tidningar: Vasabladet, Österbottens Tidning, Pietarsaaren Sanomat och Ilkka Pohjalainen samt på stadens webbplats.

Under hörandet i beredningsskedet ordnades ett informationsmöte för allmänheten. Om mötet informeras på webbplatsen och i tidningarna. Ett informationsmöte för allmänheten ordnades 24.1.2024.

26.8.2024

Delgeneralplanens förslagsskede (2/2025–3/2025)

Förslaget till delgeneralplan läggs fram i enlighet med 65 § MBL. Planmaterialet hålls framlagt i minst 30 dagar. Intressenterna kan lämna in en anmärkning mot planförslaget endera skriftligt eller muntligt (19 § MBL). Anmärkningen bör lämnas in inom den utsatta tiden. Om planförslaget begärs utlåtanden från myndigheterna (20 § MBF). Anmärkningar och utlåtanden som lämnats in om planförslaget besvaras med motiverade bemötanden. För den inlämnade responsen utarbetas en sammanfattning (blankett för växelverkan) som behandlas av stadsstyrelsen när planen behandlas för godkännande.

Planens förslagsskede infaller i slutet av 2024.

Framläggandet kungörs i följande tidningar: Vasabladet, Österbottens Tidning, Pietarsaaren Sanomat och Ilkka Pohjalainen samt på stadens webbplats.

Under hörandet i förslagsskedet ordnas ett informationsmöte för allmänheten. Om mötet informeras på webbplatsen och i tidningarna.

I förslagsskedet ordnas vid behov ett andra myndighetssamråd om delgeneralplanen, i enlighet med 66 § MBL och 18 § MBF.

Godkännande av delgeneralplanen (5/2025–6/2025)

Delgeneralplanen godkänns av Nykarleby stadsfullmäktige. Beslutet att godkänna delgeneralplanen kungörs officiellt i enlighet med 67 § MBL och 94 § MBF.

Enligt 188 § i markanvändnings- och bygglagen kan besvär mot godkännande av en delgeneralplan sökas genom att överklaga till förvaltningsdomstolen på det sätt som fastställs i kommunallagen.

Om besvär mot planen inte lämnas in, vinner planen laga kraft. Planen träder i kraft när det lagakraftvunna beslutet om att godkänna planen har kungjorts (93 § MBF).