

Uudenkaarlepyyn kaupunki

## Uudenkaarlepyyn Kaitsarin tuulivoimapuiston osayleiskaava

Osallistumis- ja arviointisuunnitelma

**Päivitetty 29.1.2025**

29.1.2025

---

# Uudenkaarlepyyn Kaitsarin tuulivoimapuiston osayleiskaava

## 1 Yhteystiedot

### Uudenkaarlepyyn kaupunki

---



#### Uudenkaarlepyyn kaupunki

Karttateknikko

**Ann-Hel ne Skata**

puh: +358503307092

[ann-helene.skata@nykarleby.fi](mailto:ann-helene.skata@nykarleby.fi)

Posti- ja k yntiosoite:

Uudenkaarlepyyn kaupunki,

Topeliuksenpuistikko 7

66900 Uusikaarlepyy

puh +358 6 7856 111,

s hk posti: [nykarleby.stad@nykarleby.fi](mailto:nykarleby.stad@nykarleby.fi)

### Kaavoituksesta vastaava konsultti

---



#### FCG Finnish Consulting Group Oy

Arkkitehti, TkT, YKS 726

**Tarja Outila**

Osmontie 34, PL 950, 00601 Helsinki

puh: +358 440 888163

[tarja.outila@fcg.fi](mailto:tarja.outila@fcg.fi)

### Hankevastaava

---

#### Oy Lillby Vind Ab

Teknologiapuisto 1

61800 Kauhajoki

**Jaakko Leppinen**

puh. +358 40 1881 297

[jaakko.leppinen@windelligence.com](mailto:jaakko.leppinen@windelligence.com)

29.1.2025

---

## Sisällysluettelo

<b>1</b>	<b>Yhteystiedot.....</b>	<b>1</b>
<b>2</b>	<b>Osallistumis- ja arviointisuunnitelman tarkoitus.....</b>	<b>3</b>
<b>3</b>	<b>Suunnittelualaue.....</b>	<b>3</b>
<b>4</b>	<b>Suunnittelutehtävä ja tavoitteet .....</b>	<b>4</b>
<b>5</b>	<b>Suunnittelun lähtökohdat .....</b>	<b>4</b>
5.1	Suunnittelualan nykytila.....	4
5.2	Valtakunnalliset alueidenkäyttötavoitteet.....	6
5.3	Maakuntakaava .....	6
5.4	Maanomistus .....	7
5.5	Suunnittelualan läheisyyteen sijoittuvat muut tuulivoimahankkeet .....	7
<b>6</b>	<b>Selvitykset ja vaikutusten arviointi.....</b>	<b>8</b>
<b>7</b>	<b>Osallistuminen ja vuorovaikutus .....</b>	<b>10</b>
7.1	Osalliset .....	10
7.2	Osallistuminen .....	11
<b>8</b>	<b>Suunnitteluvaiheet ja alustava aikataulu.....</b>	<b>11</b>

29.1.2025

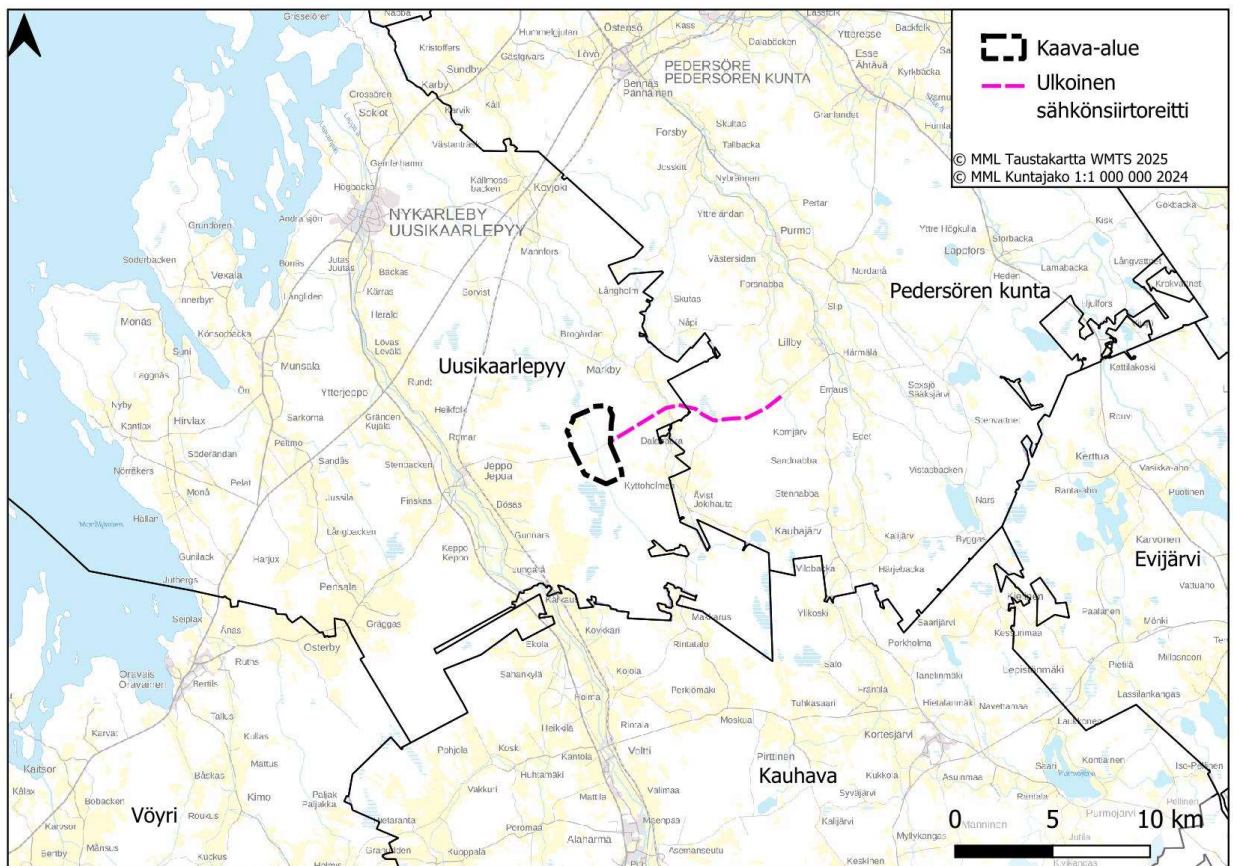
## 2 Osallistumis- ja arviointisuunnitelman tarkoitus

Maankäyttö- ja rakennuslain (MRL) 63 §:n mukaan tulee kaavoitustyöhön sisällyttää kaavan laajuuteen ja sisältöön nähden tarpeellinen suunnitelma osallistumis- ja vuorovaikutusmenettelystä sekä kaavan vaikutusten arvioinnista. Osallistumis- ja arviointisuunnitelma (OAS) asetetaan nähtäville kaavatyön aloitusvaiheessa. Osalliset voivat lausua mielipiteensä osallistumis- ja arviointisuunnitelmasta.

Osallistumis- ja arviointisuunnitelmassa kerrotaan mitä on suunnitteilla ja missä, ketkä ovat kaavatyön osalliset, milloin ja miten alueen suunnitteluun voi vaikuttaa, arvioitu aikataulu, suunnittelutyön lähtökohdat, tavoitteet ja työn aikana tehtävät selvitykset sekä vaikutusten arviointi.

Osallistumis- ja arviointisuunnitelmaa (OAS) tarkennetaan tarvittaessa kaavatyön edetessä.

## 3 Suunnittelualue



Kuva 1. Suunnittelualueen sijainti.

Suunnittelualue sijoittuu noin 15 kilometrin etäisyydelle Uudenkaarlepyyn keskustasta kaakkoon. Uudenkaarlepyyn Kaitsarin tuulivoimapuiston suunnittelualue kattaa noin 733 hehtaarin laajuisen alueen. Suunnittelualue on pääosin metsätalous- ja maatalouskäytössä. Suunnittelualueen läpi kulkee itä-länsi-suunnassa Uudismaantie, josta haarautuu useampia pienempiä teitä. Suunnittelualue tulee tarkentumaan hankkeen edetessä muun muassa tehtävien selvitysten perusteella.

Sähkösiirron osalta selvitetään liittymä Fingridin verkkoon Seinäjoki–Hirvisuo 110 kV johdonvarsiliittymänä.

29.1.2025

Suunnittelualueen ympäristössä asutus on keskittynyt Lapuanjoen ja Dalabackantien varsille. Suunnittelualueen eteläpuoli on harvaan asuttua. Suunnittelualueelle ei sijoitu asuin- tai lomarakennuksia Maanmittauslaitoksen maastotietokannan aineiston mukaan.

#### 4 Suunnittelutehtävä ja tavoitteet

Uudenkaarlepyyn kaupunki on hyväksynyt kaavoitusaloitteen hankkeen osalta kaupungin valtuuston kokouksessa 10.6.2021 §59.

Oy Lillby Vind Ab suunnittelee tuulivoimapuistoa Uudenkaarlepyyn kaupungin alueelle Jepuan itäpuolelle. Suunnittelualueelle suunnitellaan enintään seitsemän (7) tuulivoimalan rakentamista. Kaavoitusaloite on haettu koskemaan enintään kahdeksan voimalan kokonaisuutta.

Suunniteltujen voimaloiden kokonaiskorkeus on muuttunut kaavoitusaloitteen tilanteesta. Voimalan kokonaiskorkeus on enintään noin 300 metriä. Voimala on 6,4 MW ja roottorin halkaisija 200 metriä. Voimalaitoksen napakorkeus on 200 metriä. Kokonaisteho olisi arviolta korkeintaan 45 MW.

Osayleiskaava laaditaan siten, että sitä on mahdollista käyttää tuulivoimaloiden rakennuslupien perusteena MRL:n 77a §:n mukaisesti. Kaavahankkeen yhteydessä toteutetaan ympäristövaikutusten arviointimenettely.

Osayleiskaava laaditaan oikeusvaikutteisena ja sen hyväksyy Uudenkaarlepyyn kaupunginvaltuusto.

Tuulipuiston tavoitteena on osaltaan edistää ilmastopoliittisia tavoitteita, joihin Suomi on sitoutunut.

Osayleiskaavan suunnittelun tavoitteena on toteuttaa tuulivoimapuiston rakentaminen luonnonympäristön ominaispiirteet ja ympäristövaikutukset huomioon ottaen sekä lieventää rakentamisesta mahdollisesti aiheutuvia haitallisia vaikutuksia.

Lisäksi osayleiskaavan tavoitteena on ottaa huomioon muut aluetta koskevat maankäyttötarpeet sekä suunnitteluprosessin kuluessa muodostuvat tavoitteet.

Suunnittelualue tarkentuu kaavoitusprosessin edetessä ja alueelle tehtyjen selvitysten tulosten perusteella.

#### 5 Suunnittelun lähtökohdat

##### 5.1 Suunnittelualue ja suunnittelualueen nykytila

**Suunnittelualue on tarkennettu valmisteluvaiheen kuulemisen jälkeen. Suunnittelualue rajautuu kiinteistöihin ja teihin kuvan 2 mukaisesti.**

Suunnittelualue sijaitsee Uudenkaarlepyyn kaupungissa noin 15 kilometrin etäisyydellä keskustasta kaakkoon. Pedersören kaupunginrajaan on suunnittelualueelta noin 2,4 kilometriä. Asutus on keskittynyt alueen länsipuolelle Lapuanjoen varteen. Lähin taajama sijaitsee Jepualla noin viiden kilometrin etäisyydellä suunnittelualueesta. Lähin kylä on Jokihaudassa suunnittelualueen kaakkoispuolella noin 2,8 kilometrin etäisyydellä suunnittelualueesta ja lähin pienkylä sijoittuu noin 2,4 kilometrin etäisyydelle suunnittelualueen itäpuolelle. Maaseutuasutusta on suunnittelualueen lähellä alle kilometrin etäisyydellä suunnittelualueen itäpuolella. Alle kahden kilometrin etäisyydelle suunnitelluista voimalapaikoista ei sijoitu asuinrakennuksia. Lähimmät asuinrakennukset ovat noin 2,6 kilometrin etäisyydellä lähimmästä voimalasta ja lähin lomarakennus noin 2 kilometrin etäisyydellä lähimmästä

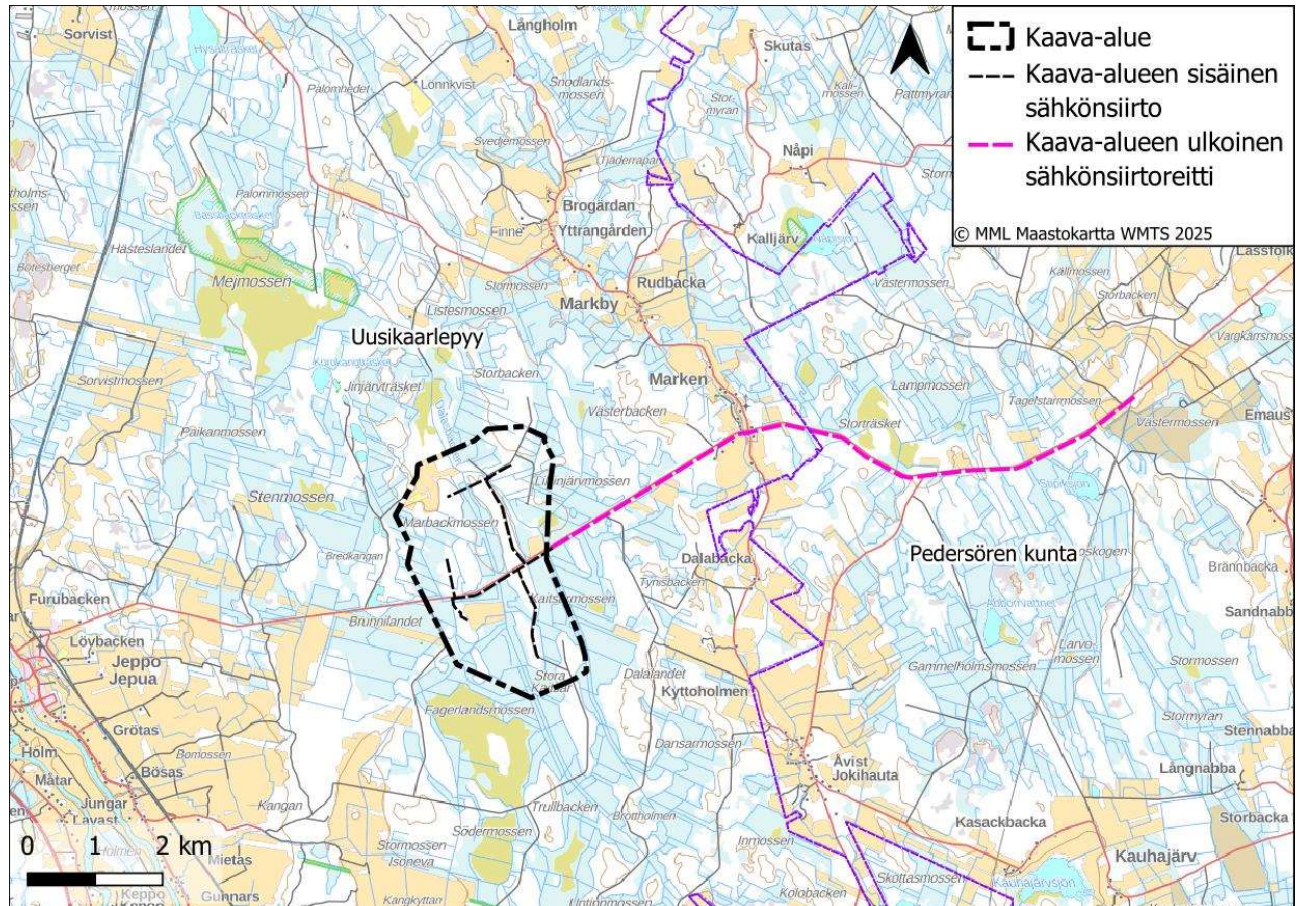


29.1.2025

voimalasta. Voimat tullaan sijoittamaan siten, ettei melu ylitä 40 dB lähimpien asuin- ja lomarakennusten alueella.

Suunnittelualueen läpi kulkee itä-länsisuunnassa Uudismaantie, josta haarautuu useampia pienempiä teitä.

Sähkösiirto alueen ulkopuolelle on tarkoitus toteuttaa maakaapelilla. Sähkösiirron osalta selvitetään liittymä Fingridin verkkoon Seinäjoki–Hirvisuo 110 kV johdonvarsiiliittymänä.



Kuva 2. Hankkeessa selvittävä sähkösiirtoreitti.

Suunnittelualue sijoittuu noin 30–40 metriä merenpinnan yläpuolelle. Suunnittelualue on korkeusvaihtelultaan melko tasaista. Korkeimmat kohdat sijoittuvat suunnittelualueen keskiosaan ja länsiosiin. Suunnittelualue on elinympäristöiltään voimakkaasti käsiteltyä ja alueellisesti tavanomaista melko karua metsäaluetta. Suunnittelualueelle sijoittuu myös pienialaisia peltoalueita. Käytännössä kaikki alueen metsät ovat metsätaloustaloudessa olevia kangasmetsiä ja suurin osa alueen soista on ojitettu. Alueelle ei sijoitu iäkkäämpiä metsäkuvioita, kallioisia metsäalueita. Alueella on joitakin ojitamattomien soiden osia. Alueelle sijoittuu myös pieni lampi ja osittain oikaistuja puroja. Suunnittelualueelta ei ole tiedossa uhanalaista tai muutoin arvokkaampaa kasvilajistoa (Laji.fi).

Suunnittelualueella ei ole kulttuurihistoriallisesti merkittäviä alueita tai rakennuksia. Lähin valtakunnallisesti arvokas maisema-alue on Purmonjokilaakson viljelymaisemat noin 10 kilometrin etäisyydellä suunnittelualueen koillispuolella. Alle 10 kilometrin etäisyydellä suunnitelluista voimaloista on

29.1.2025

yksi maakunnallisesti arvokas maisema-alue: Lapuanjoen alajuoksun kulttuurimaisema. Alle 10 kilometrin etäisyydellä on kaksi valtakunnallisesti arvokasta rakennetun kulttuuriympäristön kohdetta, jotka kuluvat Pohjanmaan teollisuuden kartanoihin. Suunnittelualueella ei ole ennestään tunnettuja muinaisjäänneksiä.

## 5.2 Valtakunnalliset alueidenkäyttötavoitteet

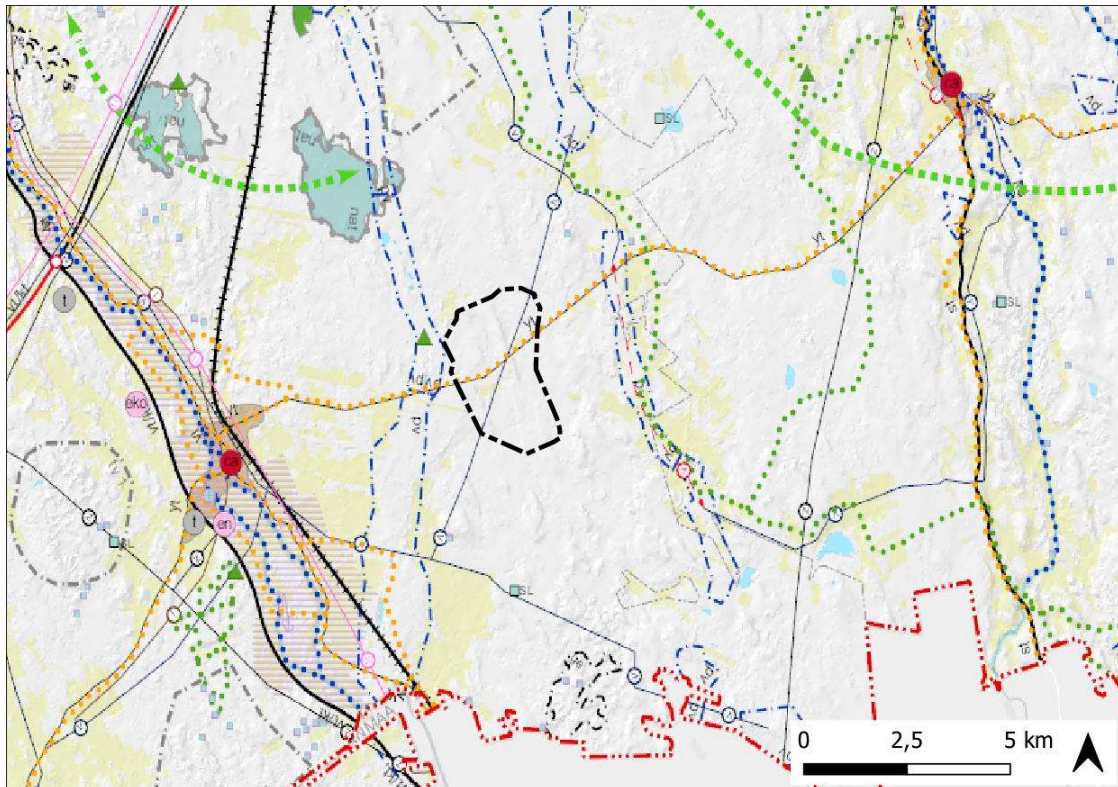
Valtakunnalliset alueidenkäyttötavoitteet (VAT) ovat osa maankäyttö- ja rakennuslain mukaista alueidenkäytön suunnittelujärjestelmää. Maankäyttö- ja rakennuslain 24 §:n mukaan tavoitteet on otettava huomioon ja niiden toteuttamista on edistettävä maakaupungin suunnittelussa, kuntien kaavoituksessa ja valtion viranomaisten toiminnassa. Uudet valtakunnalliset alueidenkäyttötavoitteet ovat tulleet voimaan 1.4.2018.

Hanketta koskevat seuraavat voimassa olevat valtakunnalliset alueidenkäyttötavoitteet:

- Toimivat yhdyskunnat ja kestävä liikkuminen
- Terveellinen ja turvallinen ympäristö
- Elinvoimainen luonto- ja kulttuuriympäristö sekä luonnonvarat
- Uusiutumiskykyinen energiahuolto

## 5.3 Maakuntakaava

Suunnittelualueella on voimassa Pohjanmaan maakuntakaava 2040, joka on tullut voimaan 11.9.2020. Voimaan tullessaan kaava korvasi aiemman Pohjanmaan maakuntakaavan ja sen vaihekaavat.










29.1.2025

*Kuva 3. Ote Pohjanmaan maakuntakaavasta, suunnittelualueen sijainti osoitettu mustalla aluerajauksella.*

Pohjanmaan maakuntakaavassa 2040 hankealueella tai sen välittömässä läheisyydessä esiintyvät merkinnät:

	Päävesijohto
	Ohjeellinen pyöräilyreitti
	Yhdystie
	Tärkeä tai vedenhankintaan soveltuva pohjavesialue
	Virkistys-/matkailukohde

Suunnittelualueelle ei sijoitu voimassa olevia yleis- tai asemakaavoja. Lähimmät asemakaavat sijoittuvat Jepuan alueelle. Uudenkaarlepyyn kaupungissa on useita muita tuulivoimakaavoja.

#### 5.4 Maanomistus

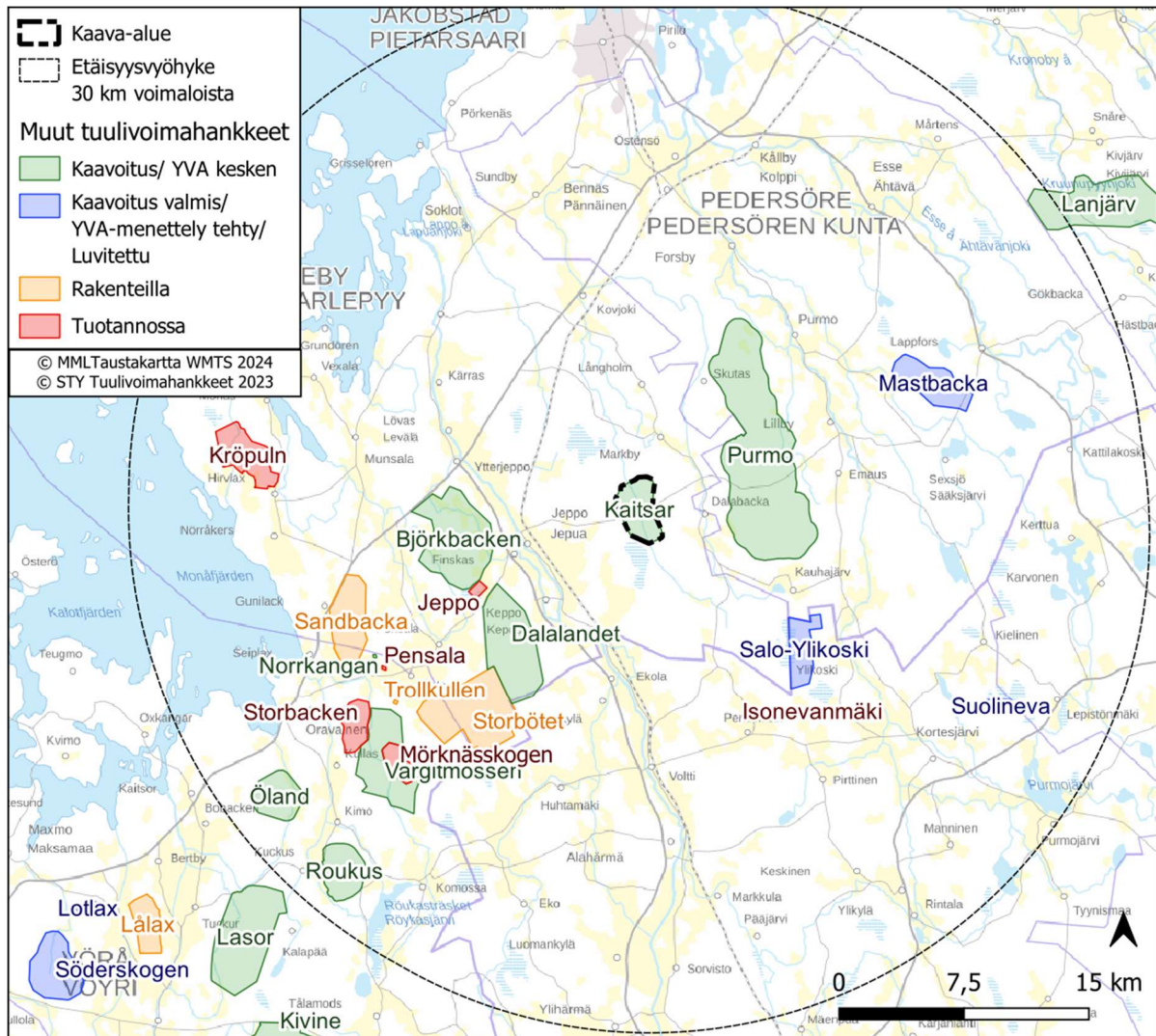
Suunnittelualueen maa-alueet ovat yksityisten maanomistajien omistuksessa. Hanketoimija laatii maanvuokrasopimukset alueen maanomistajien kanssa.

#### 5.5 Suunnittelualueen läheisyyteen sijoittuvat muut tuulivoimahankkeet

Lähialueen jo toiminnassa olevat tuulivoimalat ja suunnitteilla olevat tuulivoimahankkeet otetaan huomioon kaavan vaikutusten arvioinnissa siinä mittakaavassa kuin mahdollisia yhteisvaikutuksia arvioidaan voivan aiheuttaa.



29.1.2025



Kuva 4. Suunnittelualan läheisyyteen sijoittuvat muut tuulivoimalat ja -hankkeet.

## 6 Selvitykset ja vaikutusten arviointi

Vaikutusten arviointi on osa tuulivoimarakentamisen suunnittelua. Vaikutusten selvittämisen tarkoituksena on jo suunnittelun aikana saada tietoa suunnitteluratkaisujen merkityksestä ja siten parantaa lopullisen suunnitelman laatua. Vaikutusten selvittäminen perustuu alueelta käytössä oleviin perustietoihin, alueella suoritettuihin maastokäynteihin, osallisilta saataviin lähtötietoihin, lausuntoihin ja huomautuksiin sekä laadittavien suunnitelmien ympäristöä muuttavien ominaisuuksien analysointiin.

Merkittävien tuulivoimahankkeiden ympäristövaikutukset arvioidaan YVA-lain mukaisessa ympäristövaikutusten arviointimenettelyssä. Uudenkaarlepyyn Kaitсарin alueelle suunniteltu tuulivoima-  
puisto ei ylitä YVA-hankeluettelon (1.2.2019) mukaista rajaa, jonka mukaan tuulivoimalahankkeissa sovelletaan ympäristövaikutusten arviointimenettelystä annetun lain mukaista arviointimenettelyä,

29.1.2025

kun yksittäisten laitosten lukumäärä on vähintään 10 kappaletta tai kokonaisteho vähintään 45 megawattia.

Kaitsarin tuulivoimapuiston YVA-menettelyn tarpeesta on tehty harkintapyyntö Etelä-Pohjanmaan ELY-keskukselle. ELY-keskus on tehnyt asiassa 20.12.2021 EPOELY/1958/2020 päätöksen, jonka mukaan hankkeessa ei sovelleta YVA-menettelyä.

Kaitsarin hankkeen ennalta arvioidut painopistealueet vaikutustenarvioinnille ovat melu- ja varjostusvaikutukset, maisemavaikutukset sekä vaikutukset ihmisiin. Myös sähkönsiirron vaikutukset ja yhteisvaikutukset muiden hankkeiden kanssa ovat tärkeitä painopisteitä vaikutustenarvioinnissa. Kaa-voitusprosessien aikana arvioidaan myös hankkeen suhdetta yleiskaavoitusta ohjaaviin suunnittelu-tasoihin.

Vuoden 2021 ja 2022 aikana on laadittu seuraavat inventoinnit ja selvitykset, jotka palvelevat myös laadittavaa osayleiskaavaehdotusta. Selvitykset vastaavat yleisiä, tuulivoimaa varten laadittavia selvityksiä:

- Luontoselvitykset
  - Pöllöselvitys
  - Metsäkanalintujen soidintaikainventointi (2021)
  - Päiväpetolintuselvitys
  - Pesimälinnustoselvitys (2021)
  - Muuttolinnustoselvitys (2021)
  - Kasvillisuus- ja luontotyyppi-inventointi
  - EU:n luontodirektiivin liitteen IV(a) lajiston erilliselvitykset: Liito-oravainventointi, viitasammakkoselvitys ja lepakkoselvitys
- Arkeologinen inventointi
- Maisemaselvitys (2023)
- Näkemäalueanalyysi ja havainnekuvat (2023)
- Melu- ja välkemallinnus (2023)

Kaavaehdotusvaiheessa on tehty lisäselvityksiä: (2024)

- Melu- ja välkemallinnus (2024)
- Näkemäalueanalyysi ja havainnekuvat (2024)
- Luonto- ja linnustoraportti (2024)
- Susiselvityksen täydennys (2024)

29.1.2025

## 7 Osallistuminen ja vuorovaikutus

### 7.1 Osalliset

Osallisia ovat kaava-alueen kiinteistönomistajat, ne, joiden asumiseen, työhön tai muihin oloihin valmisteilla oleva kaava saattaa huomattavasti vaikuttaa, kaavan vaikutusalueen (lähiympäristön) asukkaat, maanomistajat ja haltijat, yritykset ja elinkeinonharjoittajat sekä virkistysalueiden käyttäjät, viranomaiset, joiden toimialaa suunnittelussa käsitellään sekä yhteisöt, joiden toimialaa suunnittelussa käsitellään ja alueella erityistehtäviä hoitavat yhteisöt tai yritykset kuten energia- ja vesilaitokset.

Osallisia ovat

- kiinteistönomistajat
- ne, joiden asumiseen, työhön tai muihin oloihin valmisteilla oleva kaava saattaa huomattavasti vaikuttaa:
  - kaavan vaikutusalueen asukkaat, yritykset ja elinkeinonharjoittajat, virkistysalueiden käyttäjät, kaavan vaikutusalueen maanomistajat ja haltijat
- viranomaiset, joiden toimialaa suunnittelussa käsitellään:
  - kaupungin hallintokunnat ja lautakunnat
  - lähikunnat
  - Etelä-Pohjanmaan elinkeino-, liikenne- ja ympäristökeskus (ELY)
  - Pohjanmaan elinkeino-, liikenne- ja ympäristökeskus (ELY)
  - Pohjanmaan liitto
  - Etelä-Pohjanmaan liitto
  - Pohjanmaan museo
  - Pohjanmaan pelastuslaitos
  - Väylävirasto
  - Liikenne- ja viestintävirasto Traficom
  - Puolustusvoimat (logistiikkarykmentti)
  - Luonnonvarakeskus (LUKE)
  - Metsähallitus
  - Metsäkeskus
  - Länsi- ja Sisä-Suomen aluehallintovirasto
  - Finavia Oyj
  - Digita Oy
  - Fingrid Oyj
- yhteisöt, joiden toimialaa suunnittelussa käsitellään:
  - asukkaita edustavat yhteisöt kuten asukasyhdistykset sekä kylätoimikunnat
  - tiettyä intressiä tai väestöryhmää edustavat yhteisöt, kuten luonnonsuojeluyhdistykset ja yrityksiä edustavat yhteisöt
  - elinkeinonharjoittajia ja yrityksiä edustavat yhteisöt
  - muut paikallisella tai alueellisella tasolla toimivat yhteisöt kuten tienhoitokunnat ja vesiensuojeluyhdistykset

29.1.2025

## 7.2 Osallistuminen

Osallisilla on mahdollisuus antaa mielipiteensä ja muistutuksensa kaavan nähtävillä olon aikana kaavaluonnos- ja kaavaehdotusvaiheessa. MRL 62 §:n mukaan osallisia ovat alueen maanomistajat ja ne, joiden asumiseen, työntekoon tai muihin oloihin kaava saattaa huomattavasti vaikuttaa, sekä viranomaiset ja yhteisöt, joiden toimialaa suunnittelussa käsitellään.

Kaitsarin tuulivoimapuiston osayleiskaavaa koskeva tiedotus tapahtuu seuraavissa lehdissä: Vasabladet, Österbottens Tidning, Pietarsaaren Sanomissa ja Ilkka Pohjalaisessa sekä myös kaupungin virallisella ilmoitustaululla internetissä.

## 8 Suunnitteluvaiheet ja alustava aikataulu

### Kaavoituksen aloitusvaihe ja vireilletulo (6/2022–8/2022)

Aloitusvaiheen viranomaisneuvottelu (MRA 18 §) on pidetty 27.4.2022. Viranomaisneuvottelusta on laadittu muistio. Viranomaisneuvottelun tiivistelmä liitetään kaavaselostukseen.

Uudenkaarlepyyn Kaitsarin tuulivoimapuiston osayleiskaavan osallistumis- ja arviointisuunnitelma (MRL 63 §) oli nähtävillä 24.6.–26.8.2022 välisen ajan.

Nähtävillä oloaikana annettiin 13 lausuntoa. Mielipiteitä jätettiin yksi. Saatuun palautteeseen annetaan perustellut vastineet, jotka käsitellään teknisessä lautakunnassa samalla kun se hyväksyy valmisteluvaiheen aineiston nähtäville pantavaksi.

Kaavahankkeen vireille tulosta sekä osallistumis- ja arviointisuunnitelman nähtäville asettamisesta on kuulutettu seuraavissa lehdissä: Vasabladet, Österbottens Tidning, Pietarsaaren Sanomissa ja Ilkka Pohjalaisessa sekä myös kaupungin kotisivuilla Internetissä (MRL 63 §).

### Osayleiskaavan valmisteluvaihe (1/2024)

Osayleiskaavan valmisteluaineisto asetetaan MRL 62 §:n mukaisesti nähtäville. Kaava-aineisto pidetään nähtävillä vähintään 30 vuorokautta (MRA 19 §). Osalliset ja voivat esittää mielipiteensä kaavaluonnoksesta joko kirjallisesti tai suullisesti. Viranomaisilta pyydetään lausunto kaavaluonnoksesta. Saadusta palautteesta laaditaan kooste (vuorovaikutuslomake). Palautteeseen annetaan vastine.

Kaavan valmisteluvaihe ajoittuu alkuvuoteen 2024. Valmisteluvaiheen aineisto oli nähtävillä 10.1.–9.2.2024.

Nähtäville asettamisesta kuulutettiin seuraavissa lehdissä: Vasabladet, Österbottens Tidning, Pietarsaaren Sanomissa ja Ilkka Pohjalaisessa sekä myös kunnan kotisivuilla Internetissä.

Valmisteluvaiheen kuulemisen aikana järjestettiin yleisötilaisuus, josta tiedotetaan kotisivuilla Internetissä sekä lehdissä. Yleisötilaisuus järjestettiin 24.1.2024.

### Osayleiskaavan ehdotusvaihe (2/2025–3/2025)

Osayleiskaavaehdotus asetetaan MRL 65 §:n mukaisesti nähtäville. Kaava-aineisto pidetään nähtävillä vähintään 30 vuorokautta. Osalliset voivat jättää muistutuksen kaavaehdotuksesta joko kirjallisesti tai suullisesti (MRA 19 §). Muistutus tulee jättää määräaikaan mennessä. Viranomaisilta pyydetään lausunto kaavaehdotuksesta (MRA 20 §). Kaavaehdotuksesta annettuihin muistutuksiin ja



29.1.2025

---

lausuntoihin annetaan perustellut vastineet. Saadusta palautteesta laaditaan kooste (vuorovaikutuslomake), joka käsitellään kaupunginhallituksessa, kun kaava viedään hyväksymiskäsittelyyn.

Kaavan ehdotusvaihe ajoittuu loppuvuoteen 2024.

Nähtäville asettamisesta kuulutetaan seuraavissa lehdissä: Vasabladet, Österbottens Tidning, Pietarsaaren Sanomissa ja Ilkka Pohjalaisessa sekä myös kaupungin kotisivuilla Internetissä.

Ehdotusvaiheen kuulemisen aikana järjestetään yleisötilaisuus, josta tiedotetaan kotisivuilla Internetissä sekä lehdissä.

Osayleiskaavasta järjestetään ehdotusvaiheessa tarvittaessa MRL 66§:n ja MRA 18 §:n mukainen viiranomaisneuvottelu.

### **Osayleiskaavan hyväksymisvaihe (5/2025–6/2025)**

Uudenkaarlepyyn kaupunginvaltuusto hyväksyy osayleiskaavan. Osayleiskaavan hyväksymispäätöksestä kuulutetaan virallisesti MRL 67 §:n ja MRA 94 §:n mukaan.

Maankäyttö- ja rakennuslain 188 §:n mukaan osayleiskaavan hyväksymistä koskevaan päätökseen haetaan muutosta valittamalla hallinto-oikeuteen siten kuin kuntalaissa säädetään.

Mikäli valituksia ei jätetä kaava, kaava saa lainvoiman. Kaava tulee voimaan, kun sen hyväksymistä koskevasta lainvoimaisesta päätöksestä on kuulutettu (MRA 93 §).