

UUSIKAARLEPY Björkbacken tuulivoimapuiston arkeologinen inventointi 2020



Juuso Koskinen
Hannu Poutiainen



Tilaja: Ramboll

Sisältö

Perustiedot	2
Yleiskartta	3
Inventointi	4
Tulos	5
Lähteet	6
1840-luvun pitäjänkartat	7
Kuvia	8
Kiinteät muinaisjäännökset	9
1 RÅBACKEN 1	9
2 RÅBACKEN 2	11
3 BRUNNIBACKEN 1-2	13
4 MUSKANRUMLET	15
5 RUMIKATRÄSKET	16
6 VISSARMOSEN 1	18
7 STAVURKÄRRSBACKEN 1	20
8 STAVURKÄRRSBACKEN 2	21
Muu kohde	22
9 VISSARMOSEN 2	22

Kansikuva: Suunnitellun voimalan paikka Bovallsträsketin pohjoispuolella.

Perustiedot

Alue: Björkbackenin tuulipuiston alue, Uusikaarlepyyssä, Jepuan taajaman länsipuolella. Maastotyön pääpaino oli suunnitellun tuulivoimapuiston rakennettavilla alueilla: tie-
linjat, voimaloiden paikat ja sähköaseman alue.

Tarkoitus: Selvittää tuulipuiston hankealueen muinaisjäännökset ja muut arkeologiset suoje-
lukohteet.

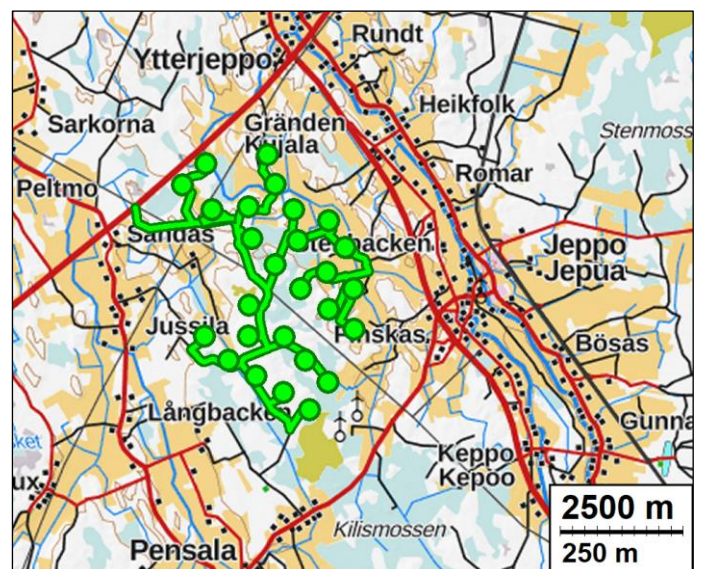
Maastotyö: 25.- 26.8.2020.

Tilaaaja: Ramboll

Tutkimukset: Siiriäinen 1967 kartoitus (ei raporttia), Kotivuori 1985 tarkastus, Kotivuori 1986
koekaivaus ja kartoitus, jonka yhteydessä tarkastuksia, Gestrin 1987 kaivaus.

Tekijät: Maastotyö: Juuso Koskinen ja Hannu Poutiainen Raportti: Juuso Koskinen.

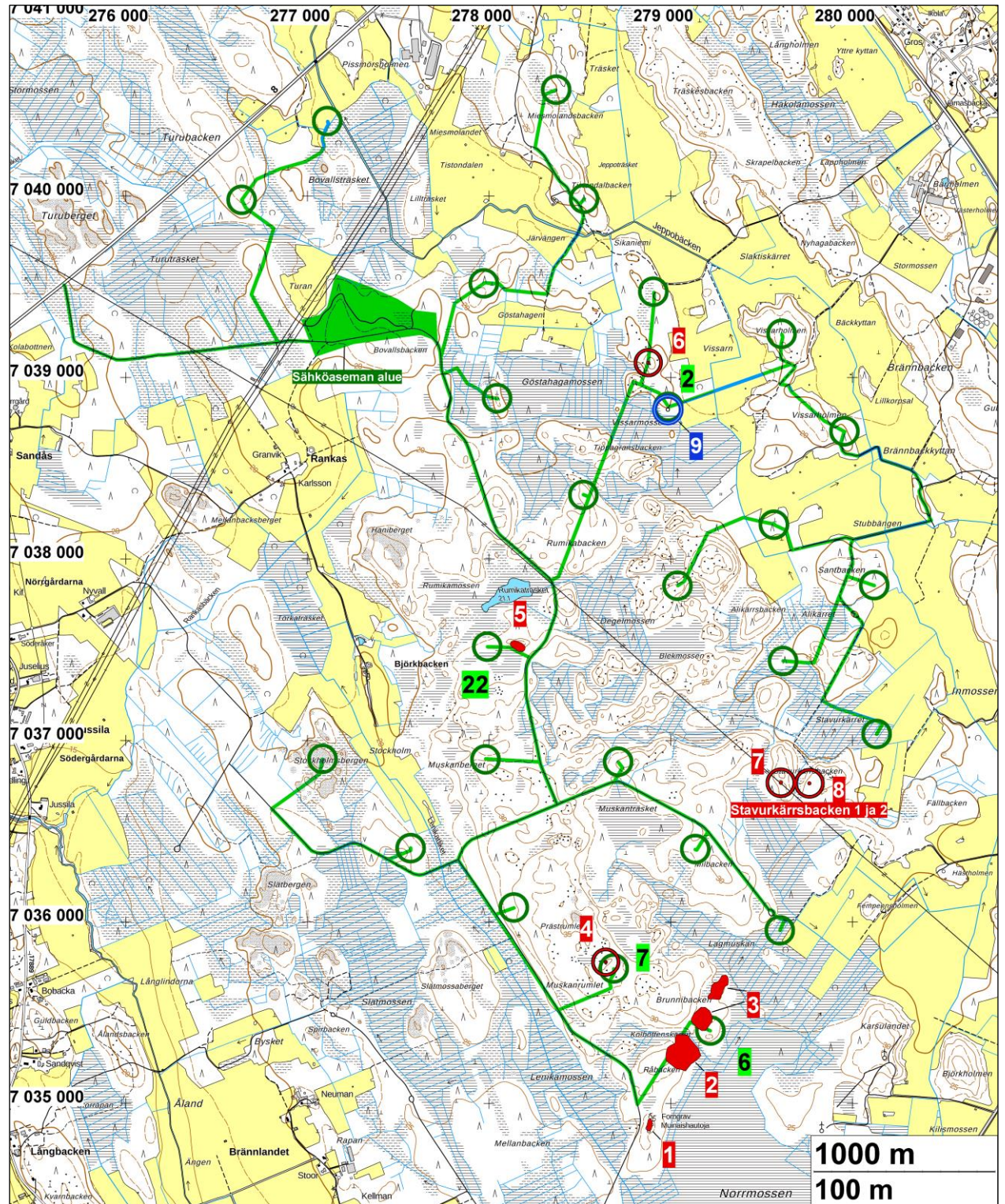
Tulokset: Tuulivoimapuistosta tunnet-
tiin ennen inventointia viisi
kiinteää muinaisjäännöstä.
Inventoinnissa löydettiin kol-
me muinaisjäännöstä. Alue-
ella on nyt yhteensä kah-
deksan kiinteää muinais-
jäännöstä, joista rakennetta-
vaksi suunnitelluille alueille ja
niiden liepeille sijoittuu kuusi.



Tuulivoimapuistoon suunniteltujen teiden, sähkö-
aseman ja voimaloiden sijainnit vihreällä.

Muita tietoja: Koordinaatit ja kartat ovat ETRS-TM35FIN ja N2000 järjestelmissä. Kartat ovat Maanmittauslaitoksen maastotietokannasta 8/2020, ellei toisin mainittu. Muinaisjäännösrekisteri on tarkastettu 8/2020. Valokuvia ei ole talletettu mihinkään viralliseen arkistoon, eikä niillä ole mitään kokoelmatunnusta. Valokuvat ovat digitaalisia, ja ne ovat tallessa Mikrolinetti Oy:n serverillä. Kuvaaja: J. Koskinen.

Yleiskartta



- Vihreä viiva:** Suunniteltu tie
- Vihreä ympyrä:** Suunnitellun voimalan paikka, voimalan numerot 2, 6, 7 ja 22
- Punaisella:** Kiinteät muinaisjäännökset (SM), raportin kohdenumerot 1-7
- Sinisellä:** Muu kohde (ei suojeltu), raportin kohdenumero 8

Inventointi

Ramboll tilasi Uudenkaarlepyyn Björkbackeniin suunnitellun tuulivoimapuiston arkeologisen inventoinnin Mikroliitti Oy:ltä hankkeen ympäristövaikutusten arviointimenettelyä varten. Maastotyön tekivät arkeologit Juuso Koskinen ja Hannu Poutiainen 25.- 26.8. 2020, tutkimuksen kannalta hyvissä olosuhteissa. Inventoinnin maastotyö keskittyi rakennettaviksi suunnitelluille maastoihin ja niiden liepeille: voimalapaikkoihin, sähköasemiin ja uusille huoltotielinjoille.

Hankealue sijaitsee Jepuan taajaman länsipuolella. Tuulivoimapuistoon suunnitellut tiet, voimalat ja sähköasema sijoittuvat asumattomalle, mäkiselle, metsäiselle ja soiselle alueelle, joka on pohjois-etelä-suunnassa noin 5,8 km ja itä-länsi-suunnassa noin 4,7 km.

Tuulivoimapuiston alue sijaitsee noin 17,5–35 m mpy korkeusvälillä. Se on alkanut paljastumaan muinaisesta Itämerestä varhaismetallikauden alussa, karkeasti noin 1500 eaa., ja merenranta on vetäytynyt alueelta rautakauden alussa, noin 300 eaa. mennessä. Alueen korkeussijainnin puolesta siellä voi siis sijaita pronssikautisia, rantasidonnaisia muinaisjäännöksiä.

Rakennussuunnitelmien kohdilta ja läheisyydestä tunnettiin ennen inventointia kolme muinaisjäännöstä: Råbacken 1, Råbacken 2 ja Brunnibacken 1-2 pronssikautiset hautaröykkiöalueet. Muita alueen varhaismetallikautisia muinaisjäännöksiä ovat Stavurkärrsbacken 1 ja 2, jotka sijaitsevat siksi etäällä rakennettavista maastoista että niitä ei inventoinnin maastotyössä tarkastettu. Råbacken 1 on löytynyt maastotutkimuksessa 1967 (Siiriäinen, raporttia ei ole), ja Råbacken 2 sekä Brunnibacken 1-2 tarkastuksissa vuosina 1985-1986 (Kotivuori). Råbacken 2 on kohteista ainoa, jota on tutkittu kaivauksin. Niissä on löydetty palaneita luita, iskukiviä, piikaavin ja varhaismetallikautista Säräisniemi 2 -keramiikkaa (Kotivuori 1986, Gestrin 1987).

Alue kuuluu entisen Jepuan pitäjän Lassilan ja Ytterjepon kyliin (itäosa), entisen Uudenkaarlepyyn maalaiskunnan alueeseen (keskiosa) sekä Munsalan pitäjän Munsalan ja Jussilan kylän alueisiin (länsiosa). 1840-luvun pitäjänkarttojen perusteella tuulivoimapuiston alue on ollut historiallisella ajalla asumattomaa, kylien takamaata ja pitäjien välistä rajaseutua. Tarkempia vanhoja karttoja ei katsottu tarpeelliseksi tarkastella. Historiallisen ajan asutukseen liittyviä jäännöksiä ei siis erityisesti etsitty mutta vanhoja kylien ja pitäjien välisiä rajamerkkejä pidettiin silmällä.

Valmistelutöissä alueilla sijaitsevat ennestään tunnetut arkeologiset kohteet selvitettiin muinaisjäänösrekisteristä. Vanhoilta kartoilta tarkasteltiin sijoittuuko alueelle niistä paikannettavissa olevia mahdollisia muinaisjäännöksiä. Maanmittauslaitoksen laserkeilausaineistosta laaditusta viistovalvarjosteesta etsittiin arkeologisesti mahdollisesti kiinnostavia maarakenteita ja maastoja. Alueen vesistöhistoriaan perehdyttiin esihistoriallisille, rantasidonnaisille muinaisjäänöksille mahdollisten korkeustasojen selvittämiseksi.

Maastotyössä käytettiin normaaleita yleisinventoinnin menetelmiä: silmänvaraista havainnointia, satunnaista koekuopitusta lapioilla, käsikairan pistoja, ja joissain tapauksissa voitiin käyttää metallinilmainta. Kaikki kuivalle maalle (siis ei soihin ja tasaisiin suometsiin) sijoittuvat rakennettavat maastot tarkastettiin.

Rakennettavien alueiden läheisyyteen sijoittuvat ennestään tunnetut jäänökset tarkistettiin maastossa silmänvaraisesti, ilman koekuoppien kaivamista. Råbacken 1:llä (kohde 1) näkyvyys oli hyvä, mutta kohteelta löydettiin vain kolme selvästi ihmisen tekemää röykkiötä, kun aiemmissä tutkimuksissa niitä on paikannettu peräti kymmenen (Muinaisjäänös rekisteri, luettu 15.9.). Maasto paikalla oli hyvin kivikkoista, eikä erilaisten maastonmuotojen määrittäminen ihmistekoisiksi ollut mahdollista inventoinnin keinoin, eli ilman kajoavaa tutkimusta.

Råbacken 2:lla (kohde 2) tiheä taimikko esti kunnollisten havaintojen tekemisen, ja paikalta löydettiin vain kaksi ihmistekoista röykkiötä, kun aikaisemmassa tutkimuksessa siltä on löydetty noin 15 röykkiötä sekä esimerkiksi pyynti- ja paistokuoppia noin 100x50 alalta (Kotivuori 1986). Myös Brunnibacken 1-2:lla (kohde 3) tiheä kasvusto esti näkyvyyttä, eikä paikalta pystytty havaitsemaan yhtään maanpinnalle näkyvää arkeologista jäännöstä.

Ennestään tunnetut kohteet olivat muinaisjäännösrekisterissä rajaamattomina pistekohteina. Kohteiden muinaisjäännösrajaus arvioitiin nyt maastohavaintojen sekä erityisesti aiempien tutkimusraporttien tietojen perusteella.

Maastosta löydettiin kolme ennestään tuntematonta muinaisjäännöstä: Varhaismetallikautisia latomuksia (raportin kohde 5 Rumikatrasket) ja kaksi vanhaa rajamerkkiä (kohteet 4 Muskanrumlet ja 6 Vissarmossen 1). Lisäksi löydettiin kuoppajäännös (kohde 9 Vissarmossen 2) jota ei sen ilmeisen nuoruuden takia katsottu suojelukohteeksi. Tälle jäännökselle ei löytynyt selitystä vanhoilta kartoilta eikä käytetyistä historialhteistä.

Tulos

Alueelta tunnettiin ennestään viisi muinaisjäännöstä. Näiden lisäksi alueelta löydettiin kolme ennestään tuntematonta *kiinteää muinaisjäännöstä* (SM), ja yksi *muu kohde*, jota ei katsota suojeltavaksi. Kolme ennestään tunnettua kiinteää muinaisjäännöstä tarkistettiin maastossa. Kaikille muinaisjäännöksille arvioitiin suojelualuerajaus. Tunnettujen kohteiden rajaamisessa tukeuduttiin aiempiin tutkimuksiin.

Tässä tutkimuksessa laadittuja muinaisjäännösrajauksia on siis pidettävä alustavina rajausarvioina. Muinaisjäännösten todellinen laajuus voidaan selvittää tarkkuusinventoinnilla tai koekaivauksella.

Alueella on nyt kahdeksan kiinteää muinaisjäännöstä. Tuulivoimapuiston nykyisellä suunnitelmalla on vaikutusta kohteisiin 2, 3 ja 6. Hankkeella saattaa olla vaikutusta kohteisiin 4 ja 5.

Kohde 1. Råbacken 1, varhaismetallikautisia hautaröykkiöitä. Hankkeella ei ole vaikutusta muinaisjäännökseen. Suunniteltu uusi tie kulkee 100 m etäisyydellä siitä.

Kohde 2. Råbacken 2, varhaismetallikautisia hautaröykkiöitä ja asuinpaikka. Uusi huoltotie on suunniteltu kulkeväksi muinaisjäännösalueen poikki.

Kohde 3. Brunnibacken 1-2, varhaismetallikautisia kivilatomuksia. Voimalapaikka sijoittuu aivan muinaisjäännöksen kupeeseen ja suunniteltu huoltotie muinaisjäännöksen eteläreunalle.

Kohde 4. Muskanrumlet, historiallisen ajan rajamerkki. Sijaitsee 50 m etäisyydellä suunnitellun voimalapaikan keskipisteestä.

Kohde 5. Rumikatrasket, varhaismetallikautisia kivilatomuksia. Suunniteltu uusi huoltotie kulkee muinaisjäännösalueen eteläkupeessa. Voimalapaikka sijaitsee 150 m etäisyydellä.

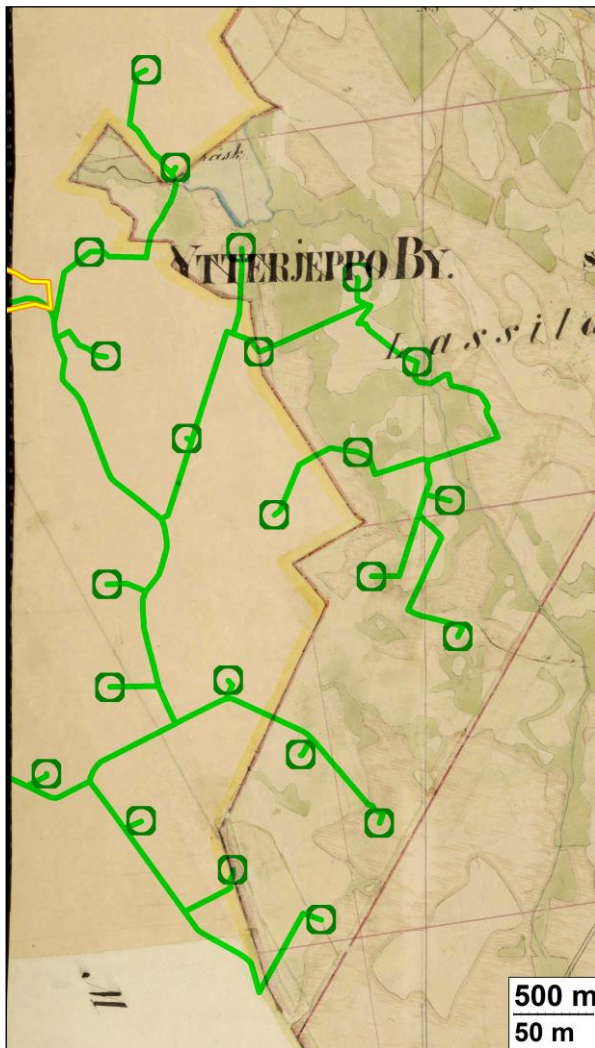
Kohde 6. Vissarmossen 1, historiallisen ajan rajamerkki. Suunniteltu huoltotie kulkee aivan rajamerkin kohdalta.

Kohde 7. Stavrurkärrsbacken 1 ja 2, varhaismetallikautisia hautaröykkiöitä, sijaitsee yli 400 m etäisyydellä lähimmästä rakennettavasta maastosta.

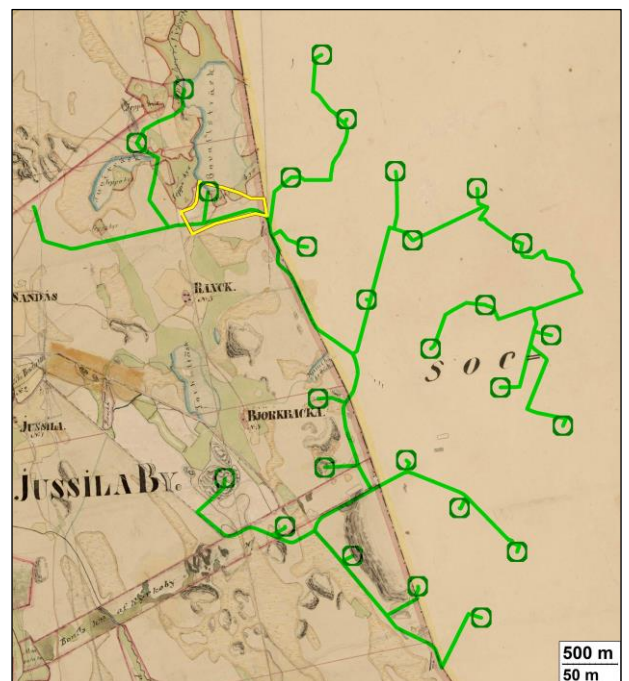
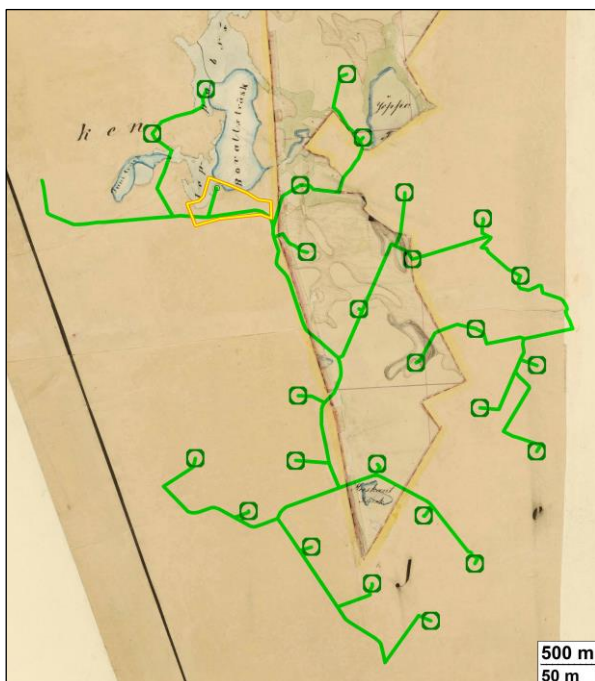
Lähteet

- Birck, E. 1980. Nykarleby stads historia 1620-1975 – Del II Tiden 1810-1875. Nykarleby stad.
- Birck, E. 1988. Nykarleby stads historia 1620-1975 – Del III Tiden 1876-1975. Nykarleby stad.
- Fågelbärj, N., Huldén, E., Neuman, W., Nylund A., Nymark, G., Suni, L. & Wiklund. B. 1978. He
ska lengär havas än järas - Munsalabygd i förvandling. Gnistan, Munsala.
- Gestrin, T. 1987. Nykarleby Lassila Råbacken 2. Tutkimuskertomus.
- Kotivuori, H. 1985. Uusikaarlepyy, Munsala ja Jepua- yhden rautakautisen røykkiön ja viiden
”historiallisen” ajan kohteen tarkastus. Tutkimuskertomus.
- Kotivuori, H. 1986. Uusikaarlepyy Lassila Råbacken 2 – rautakautisen kalmistoalueen koekaiva-
us ja kartoitus. Tutkimuskertomus.
- Nordström, O. & Wester, H. 2005. Överjeppo ...vi ska titta, sa Tittån. Överjeppo byaforskare,
Vasa.
- Pitäjänskartat 1840 luvulta: Uusikaarlepyy 2312 03, Munsala 1334 12 + 2312 03, Jepua 2312 06.
Maanmittauslaitos.
- Peruskartta, Munsala 1334 12 + 2312 03. Maanmittauslaitos.
- Åkerblom, B. 1972. Munsala sockens historia. Munsala kommun.

1840-luvun pitäjänkartat



Vihreällä suunniteltu tuulivoimapuisto 1800-luvun Jepuan (vas.), Uudenkaarlepyyn maalaiskunnan (vas.alh.) ja Munsalan (oik.alh.) pitäjänkarttojen päälle piirrettynä. Karttoihin merkityjä pitäjän- ja kylärajoja kulkee useissa kohdin rakennussuunnitelmien kohdalla, mutta muita mahdollisiin muinaisjäänöksiin viittaavia merkintöjä ei niillä ole.



Kuvia



Vasemmalla: Avohakkuuaukeaa Rumikabackenilla.

Oikealla: Voimala 2:n ja raportin kohde 7:n ympäristön kosteapohjaista metsää Vissarmossenilla.



Vasemmalla: Kivikkoista maastoa ja lyhytkasvuista metsää Muskanbergetillä.

Oikealla: Istutettua metsää Santbackenin luoteispuolella.



Vasemmalla: Kosteapohjaista metsämaata Santbackenilla.

Oikealla: Metsää sähköaseman alueella. Maapohja on kivikkoista hiekkamaata.

Kiinteät muinaisjäännökset

1 RÅBACKEN 1

Mj-tunnus: 166010019
 Laji: kiinteä muinaisjäännös (sm)
 Ajoitus: varhaismetallikautinen
 Tyyppi: hautapaikat
 Alatyypit: hautaröykkiöt

Koordinatit: N: 7034899 E: 278888 Z: ylin 30 m mpy

Tutkijat: Siiriäinen 1967 kartoitus (ei raporttia), Kotivuori 1986 tarkastus.

Sijainti: Paikka sijaitsee Jepuan kirkosta noin 4,8 km lounaaseen.

Kuvaus: **Kotivuori 1986:** Nykyisin tämä Råbacken 1-nimityksellä erilliseksi hahmotettu röykkiöryhmä on osittain hakkuualueen alla, jolloin vain 7 mitä ilmeisemmin hautaröykkiöksi luonnehdittavaa latomusta voitiin havaita. Råbacken 1:n rauniot ovat noin 40 m tiestä itään olevan pienen ja kivikkoisen mäen laella siten, että ainakin kaksi latomuksista on Munsalan puolella rajaa. Nämä rauniot ovat keskimäärin noin 4-5 m laajoja ja noin 0,5 m korkeita kiveyksiä, joiden keskellä on usein kaivelun tai rakenteen sortumisen seurauksena painauma. Sankka aluskasvillisuus ja kuusikko peittävät pääosin raunioiden todelliset ulottuvuudet. Tämä kokonaisuus on ilmeisesti keskitetty aikoinaan vartavasten omalle pikku saarelleen, joka nykyisin kohoaa noin 5 m ympäröivää suota ylempäksi.

Muinaisjäännösrekisteri 2020: Kohde sijaitsee Uudenkaarlepyyn Jepualla, entisten Jepuan ja Munsalan pitäjäiden rajalla, metsäalueella, jota on kutsuttu myös nimellä "Muskan". Harjanteella, viereistä Norrmossenia noin 5 m ylempänä, kivikkoisen mäen laella, noin 40 m metsäautotieltä itään on tiheä ryhmä (9-10 kpl) matalia, pienehköjä röykkiöitä tai latomuksia. Niiden läpimitta on keskimäärin noin 4-5 m, korkeus noin 0,5 m, keskellä on painanne tai kuoppa. Röykkiöt olivat tarkastushetkellä vuonna 1984 sankan aluskasvillisuuden ja kuusikon peitossa, osaksi hakkuualueen alla. Röykkiöistä ainakin kaksi on entisen Munsalan puolella.

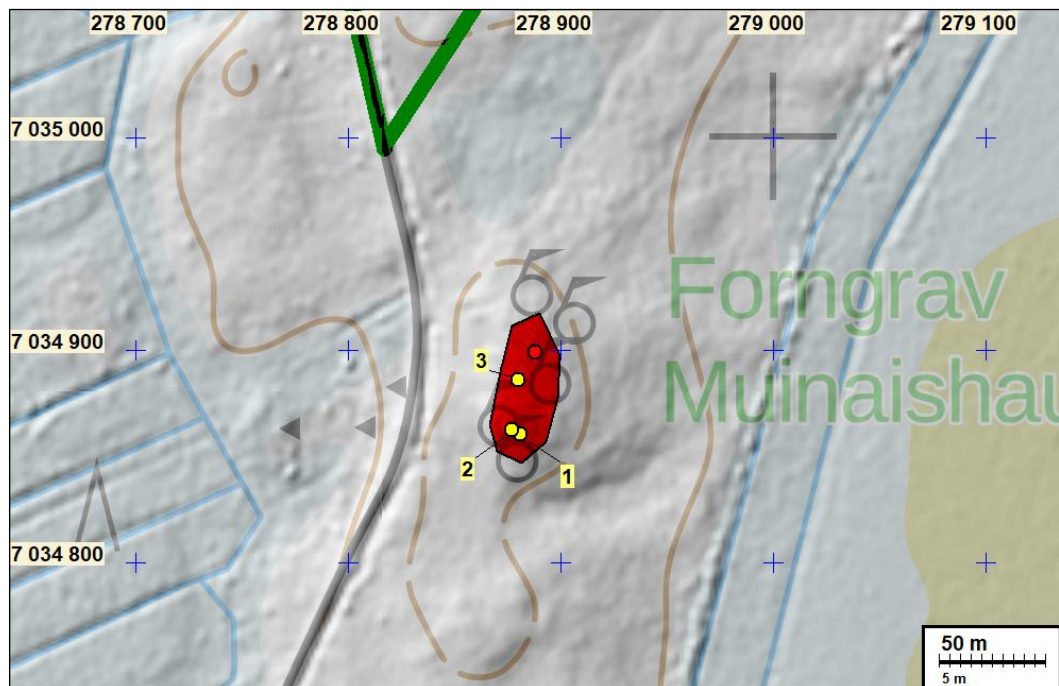
Koskinen 2020: Paikka sijaitsee metsäkumpareella, jonka maaperä on kivikkoista hiekkamaata. Maastosta on kajoamattoman inventoinnin keinoin vaikea erottaa luonnollista kivikkoa ja ihmisen tekemiä latomuksia toisistaan. Vain 3 selvästi ihmisen tekemää röykkiötä havaittiin. Kumpareen pohjoisosassa oli metsäkoneen jälkiä. Metsätyö on saattanut vaurioittaa siellä mahdollisesti sijainneita röykkiöitä. Kolmen maastossa havaitun röykkiön lomassa oli myös betoninen rajamerkki. Muuten kohde on hyvin säilynyt.

Röykkiö 1: (N 7034860 E 278881). Epämääräinen muodoltaan, keskellä hieman alavampi kohta. Ala 4,3 x 6,8 m ja korkeus noin 40 cm.

Röykkiö 2: (N 7034862 E 278877). Soikea ja selväpiirteinen kivivalli. Ala 4,3 x 3,8 m ja korkeus noin 50 cm. Vallin on leveys noin 1,3 m, keskikuopan syvyys noin 60 cm. Kivet ovat halkaisijaltaan noin 20-40 cm. Kiviä on myös keskikuopan pohjalla.

Röykkiö 3: (N 7034886 E 278880). Ala noin 3,4 x 2,9 m ja korkeus noin 50 cm. Aavistuksen verran syvempi keskeltä, kuin reunoilta. Kivet halkaisijaltaan noin 30-80 cm.

Tuulipuistohankkeen vaikutus muinaisjäännökseen: suunniteltu tie kulkee luoteessa noin 100 m päässä muinaisjäännökseltä, joka vaikuttaa turvalliselta etäisyydeltä.



Punaisella muinaisjäännöksen rajausta, joka on tehty tämän inventoinnin maastohavaintojen ja aiemman tutkimuksen perusteella. Tässä inventoinnissa havaitut röykkiöt keltaisella. Vihreällä suunniteltu tielinja.



Vasemmalla: Röykkiö 1. Oikealla: Röykkiö 2



Vasemmalla: Röykkiö 3. Oikealla: Metsäkoneen ura kumpareen pohjoispuolella.

2 RÅBACKEN 2

Mj-tunnus: 166010032
 Laji: kiinteä muinaisjäännös (SM)
 Ajoitus: varhaismetallikautinen
 Tyyppi: hautapaikat, työ- ja valmistuspaikat
 Alatyyppi: hautaröykkiöt, keittokuopat

Koordin: N: 7035290 E: 279087 Z: ylin 30 m mpy

Tutkijat: Kotivuori 1985 tarkastus, Kotivuori 1986 kaivaus, Gestrin 1987 kaivaus.

Sijainti: Paikka sijaitsee Jepuan kirkosta noin 4,4 km lounaaseen.

Kuvaus: **Kotivuori 1985:** [Råbacken 1:ltä] noin 300m koilliseen on ainakin neljän turvettu-
 neen latomuksen ryhmä sekä näiden tuntumassa lisäksi yhteen miiluun liittyviä
 kuopanteita hiekkapohjaisessa maassa. Raunioista isoin on noin 8 x 6,5 x 0,5 m ja
 on yllämainitun rakenteensa perusteella luokiteltavissa lähinnä hiilimiilun yhteyteen
 kuuluvaksi, kuten ilmeisesti muutkin paikalla olevat rauniot. Pohjoispuolella oleva
 suo onkin nimeltään "Kolbottenskärrer"

Kotivuori 1986: [...] alueella saattoi erottaa 15 esihistoriallisiksi latomukseksi
 mahdollista kohdetta [...] sekä ainakin 8 matalaa ja pienialaista kiveystä, joista
 muutamat saattavat myöskin liittyä esihistorialliseen toimintaan. Myöhemmän ajan
 toimintaan, kenties kaskeamiseen tai miilunpoltoon, viittaavat raunioiden [...] ja
 [...] välisellä rinteellä, hiekkamaassa todetut kaivanteet. Kuopanteiden rajat ovat
 terävästi piirtyvät, ja siinä on myös ollut jonkinlainen uunikiveys tai ehkä paikalla on
 tuhoutunut kiviraunio. Raunio [...]n länsipuolella on kaksi halkaisijaltaan noin kaksi
 metriä laajaa ja puoli metriä syvää kuoppaa, jotka voidaan luokitella pyyntikuopiksi
 (myös mäen luoteissivulla on joitakin vastaavia kuopanteita). Mäen lakikohdassa
 on hiekkapohjaisessa maassa kaksi ns. paistokuoppaa, joiden pohjalla on toiseen
 tehdyn koekuopan ja- ojan perusteella runsaasti palaneita kiviä ja hiiltä [...]. Täl-
 laiset ruoanvalmistustoimintaan liittyvät jäänteet liitetään yleensä juuri esiroomalai-
 seen aikakauteen.

Gestrin 1987: Då dessa inte i nämnvärd grad hade förändrat sig från föregående
 år, hänvisas den intresserade till rapporten över 1986 års utgrävning angående
 dessa detaljer.

Muinaisjäännösrekisteri 2020: Uudenkaarlepyyn Jepualla, entisten Jepuan ja
 Munsalan pitäjien rajalla, Norrmossenin luoteisrannalla olevilla metsäisillä mäillä on
 useita matalien röykkiöiden ryhmiä (Jepua 19, 25, 26, 27). Ryhmä Råbacken 2 kar-
 toitettiin ja siinä tehtiin koekaivauksia vuosina 1986 ja 1987. Alueelta kartoitettiin 15
 esihistoriallisiksi hautaröykkiöiksi tai latomuksiksi määritettyä kohdetta sekä 8 mata-
 laa ja pientä kiveystä, jotka liittyivät mahdollisesti esihistorialliseen toimintaan alu-
 eella. Lisäksi alueella on ns. paistokuoppia. Mäellä metsässä on miilunpoltoon tai
 kaskeamiseen liittyviä myöhempiä kaivelujälkiä. Asuinpaikkamerkkejä on itäpuolella
 olevalla aukealla (ei rajausta).

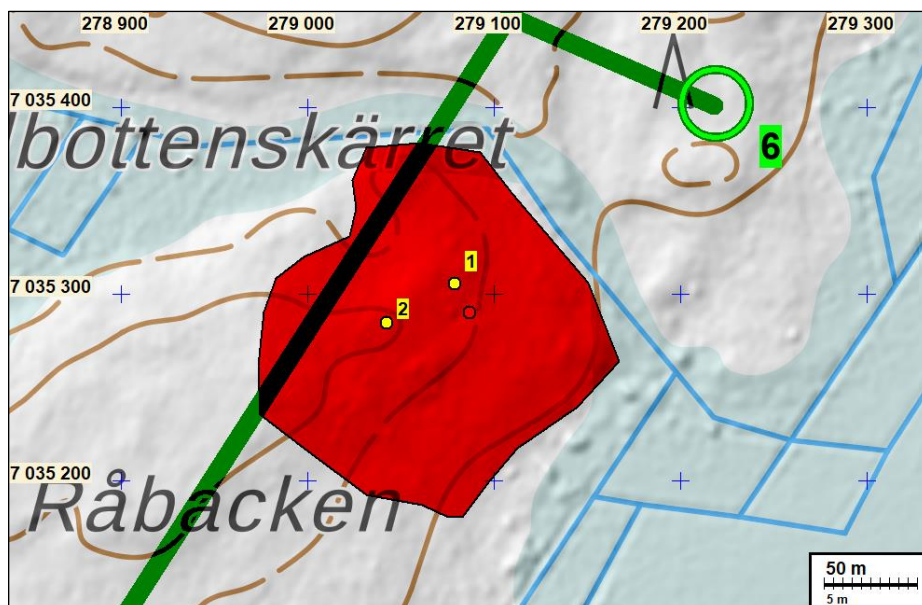
Röykkiöistä tutkittiin yksi: kooltaan 9,5 x 12 metriä, mahdollisesti suorakulmainen
 matala latomus tai röykkiö. Pinnalla oli huomattavan runsaasti punaisia hiekkakivi-
 laakoja, kehäkiveys. Röykkiöstä löytyi palanutta luuta, keramiikkaa (Sär-2) ja kaksi
 iskukiveä.

Koskinen 2020: Paikalla on metsämäki, jolla kasvaa tiheää koivuvoittoista taimikkoa. Maaperä on kivikkoista hiekkamaata. Tiheän kasvuston vuoksi havaintojen tekeminen oli vaikeaa, ja paikalta löydettiinkin vain kaksi selvästi ihmisen tekemää röykkiötä. Paikoin oli näkyvillä vanhoja metsäkoneen jälkiä.

Röykkiö 1: (N 7035305,32 E 279078,92) Soikea, tasainen, lattiamainen. Halkaisija noin 8 metriä. Kivet halkaisijaltaan noin 10-50 cm. Pohjoisreunalla myös kolme kivä, joiden halkaisija on noin 90 cm.

Röykkiö 2: (N 7035284,39 E 279042,32). Pyöreähkö, kuoppamainen. Ala 2,6 x 2,8 m ja korkeus noin 50 cm. Kivet ovat halkaisijaltaan noin 20-50 cm,

Tuulipuistohankkeen vaikutus muinaisjäänökseen: Voimalalle vievä tie on suunniteltu kulkemaan muinaisjäänösalueen läpi, ja sen kohdalla voi hyvin olla muinaisjäänöskerrostumia ja -rakenteita. Tien rakentaminen alueen läpi ilman jatkotutkimuksia ei liene mahdollista.



Punaisella muinaisjäänöksen rajaus, joka laadittiin muinaisjäänösrekisterin pistetiedon, edellisten tutkimusraporttien yleiskarttojen (Kotivuori 1986, Gestrin 1987) vuoden 2020 maastohavaintojen ja ilmalaserkeilausmallista katsotun topografian perusteella. Tässä inventoinnissa havaitut röykkiöt keltaisella. Vihreällä viivalla suunniteltu tielinja ja vihreällä ympyrällä suunnitellun voimalan paikka.



Alueen tiheää taimikkoa.



Vasemmalla: Röykkiö 1. Oikealla: Röykkiö 2

3 BRUNNIBACKEN 1-2

Mj-tunnus: 166010025
 Laji: kiinteä muinaisjäännös (SM)
 Ajoitus: varhaismetallikautinen
 Tyyppi: kivirakenteet
 Alatyypit: latomukset

Koordinatit: N: 7035466 E: 279175 Z: ylin 27 m mpy

Tutkijat: Kotivuori 1986 tarkastus, Kotivuori 1986 inventointi.
 Sijainti: Paikka sijaitsee Jepuan kirkosta noin 4,2 km lounaaseen.

Kuvaus: **Kotivuori 1986 tarkastus:** Brunnibacke -nimisen, itäreunaltaan hyvin polvekkeisen ja sankan kasvillisuuden peittämän mäen alueella on monia kiviraunioita, joista monet ovat epäilemättä tulkittavissa esihistoriallisiksi.

Kotivuori 1986 inventointi: Polvekkeisten suokannasten lomassa, sankan kuusimetsän sisällä olevia, pieniä töyränteitä, joilta löytyi joukko aluskasvillisuuden peittämiä, pääosin melko matalia latomuksia. Nämä liittyvät selvästi läheiseltä Råbackenin alueelta tavattuihin muinaisjäännöksiin. Alueella 1 totesin ainakin kuusi röykkiöiksi luettavaa latomusta [...]

Muinaisjäännösrekisteri 2020: Norrmossenin suoalueen luoteispuolella, metsässä, pienillä metsäisillä mäentöyräillä on joukko matalia, kasvillisuuden peittämiä latomuksia ja röykkiöitä:

Alue 1 (eteläinen): ainakin 6 röykkiötä, noin 7-2 metriä läpimitaltaan, osa pitkänomaisia.

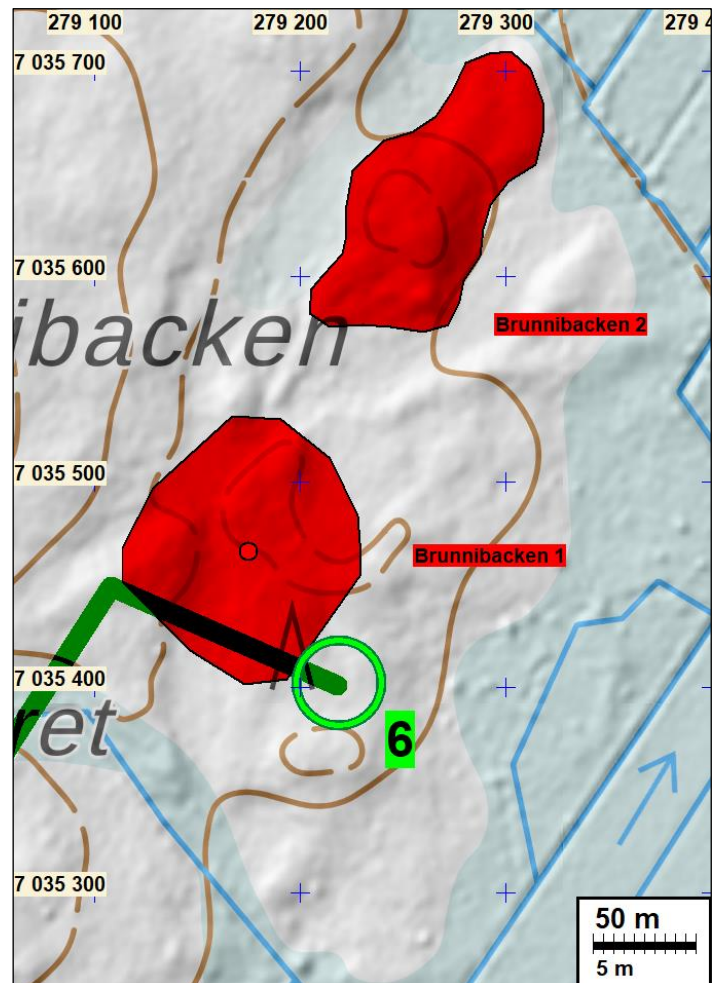
Alue 2: edellisistä noin 200 m koilliseen, töyräällä kolme röykkiötä, joista suurin jopa 12 m läpimitaten.

Paikalta vajaan 200 metriä lounaaseen, saman suoalueen reunalla on varhaismetallikauteen ajoittuva Råbacken 2 röykkiöalue (kohde MJR 166 01 0032), jossa on suoritettu tutkimuksia vuosina 1986 ja -87.

Koskinen 2020: Paikalla on kivinen mäki, jossa kasvoi maastotutkimuksen aikana tiheää taimikkoa. Paikalla ei havaittu rökkiöitä tai muita maan pinnalle näkyviä muinaisjäännöksiä, mutta tiheä kasvusto esti kunnollisten havaintojen tekemisen. Tiheän kasvuston perusteella paikalla on hiljattain tehty metsätöitä, mutta maape-rässä ei nähty sen jättämiä jälkiä, joten muinaisjäännös on edelleen todennäköises-ti hyvin säilynyt.

Tuulipuistohankkeen vaikutus muinaisjäännökseen: Suunniteltu tie ja tuulivoimala sijaitsevat Brunnibacken 1:n alueella, josta on aikaisemmassa tutkimuksessa löy-detty esihistoriallisia kivirakenteita.

Punaisella muinais-jäännöksen raja-
aus, joka perustuu aiemman
tutkimuksen (Kotivuori
1986 inventointi) tietoi-
hin ja ilmalaserkei-
lausmallista katsottuun
topografiaan. Vihreällä
viivalla suunniteltu
tielinja ja vihreällä ym-
pyrällä suunniteltu voi-
mala



Brunnibacken 1:n kivikkoista ja taimikkoista maastoa.

4 MUSKANRUMLET

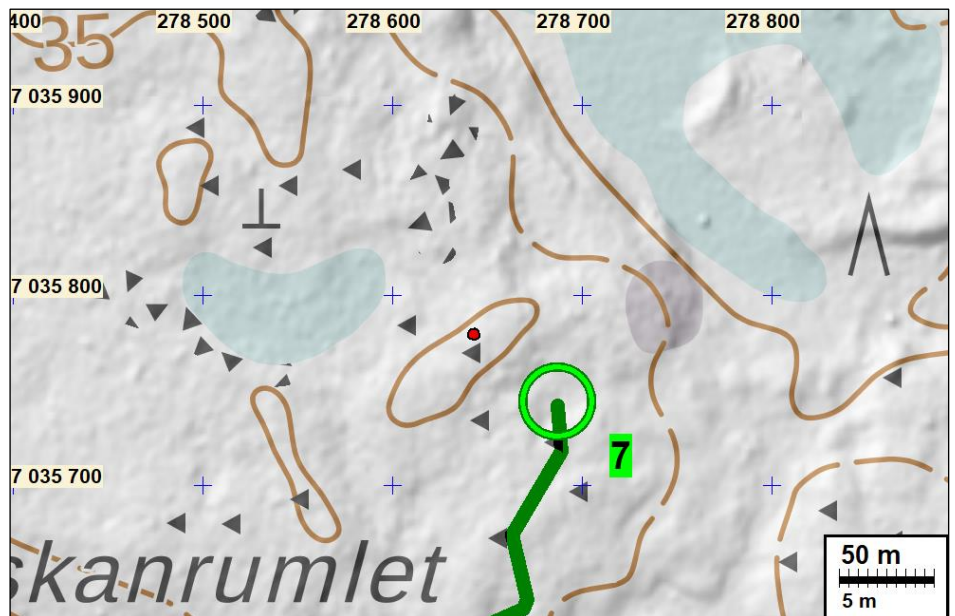
Mj-tunnus: uusi kohde
 Laji: kiinteä muinaisjäänös (SM)
 Ajoitus: historiallinen
 Tyyppi: kivrakenteet
 Alatyypit: rajamerkit

Koordinatit: N: 7035780 E: 278643

Sijainti: Paikka sijaitsee Jepuan kirkosta noin 4,3 km lounaaseen.
 Kuvaus: **Koskinen 2020:** Rajamerkki on vanhan pitäjänrajan kohdalla. Alaltaan noin neliön muotoinen, 1,6 x 1,5 m, ja noin 60 cm korkea. Kivet ovat halkaisijaltaan noin 30-80 cm. Keskellä pystyssä viisarikivi, jossa kaiverrus 379 tai 279. Rajamerkki sijaitsee korkealla kivikkoisella mäellä, jossa kasvaa havumetsää.

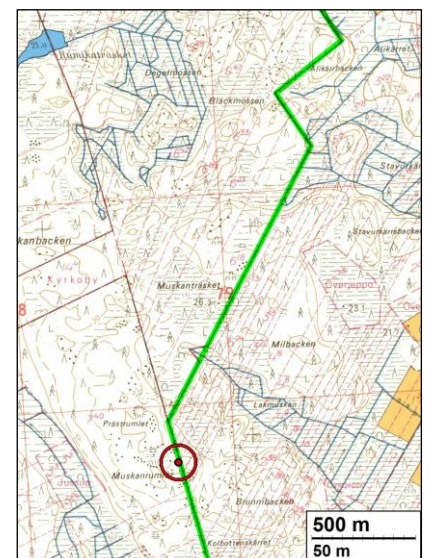
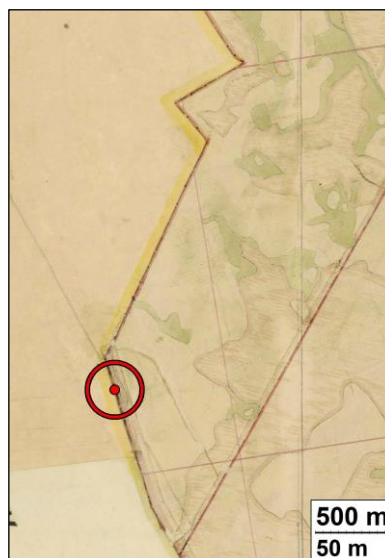
Tuulipuistohankeen vaikutus muinaisjäänökseen: Suunnitellun tuulivoimalan keskipiste sijaitsee noin 50 m kaakkoon rajamerkiltä.

Punaisella pienialaisen muinaisjäänöksen rajaus, joka perustuu maastossa havaittuun rajamerkkiin. Vihreällä viivalla suunniteltu tielinja ja vihreällä ympyrällä suunnitellun voimalan paikka



Vasemmalla: Rajamerkin sijainti punaisella ympyröitynä Jepuan 1800-luvun pitäjänkartalla (vas.)

Oikealla: Rajamerkin sijainti punaisella vuoden 1972 peruskartalla, vihreällä 1800-luvun kartan pitäjänraja.





Rajamerkki

5 RUMIKATRÄSKET

Mj-tunnus: uusi kohde
 Laji: kiinteä muinaisjäännös (SM)
 Ajoitus: varhaismetallikautinen
 Tyyppi: kivirakenteet
 Alatyypit: latomukset

Koordinatit: N: 7037506 E: 278179 Z: 25–27 m mpy

Sijainti: Paikka sijaitsee Jepuan kirkosta noin 3,9 km länsilounaaseen.

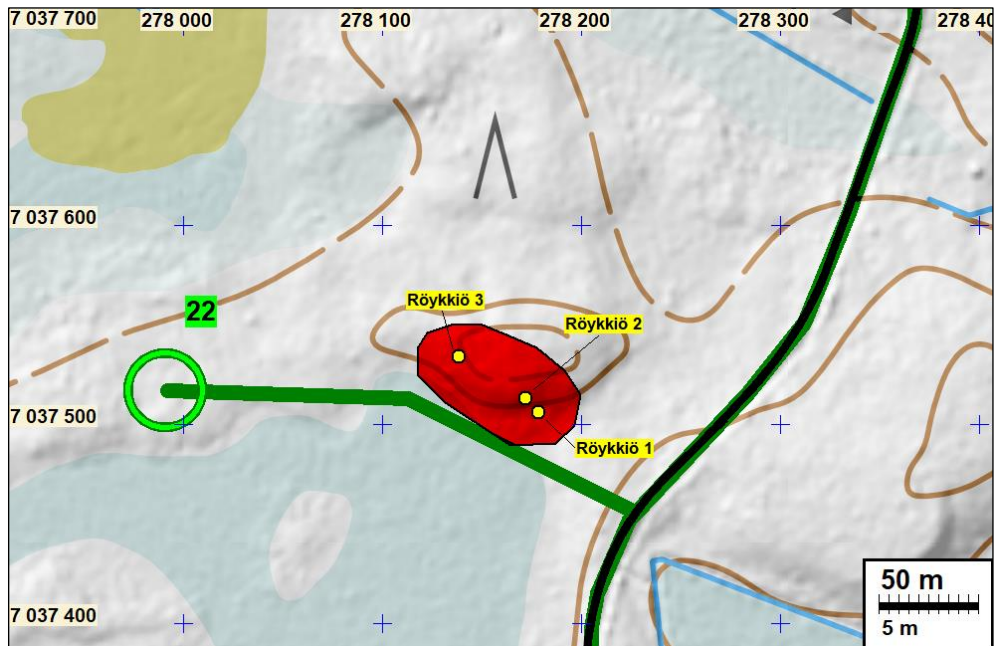
Kuvaus: **Poutiainen 2020:** Paikalla on kolme selvästi ihmisen tekemää kiviröykkiötä. Kaikki ovat kalliopohjalla suon laidassa, noin 25–27 m mpy korkeudella. Röykkiöt 1 ja 2 ovat vieretysten etelään viettävässä kalliorinteessä. Ne ovat maastossa varsin selvästi erottuvia. Röykkiö 3 on edellisistä luoteeseen noin 45 m päässä. Se on samalla kalliolla, sen laakealla ja likimain korkeimmalla kohdalla. Röykkiö on matala ja suhteellisen heikosti erottuva kasvillisuuden ja luontaisen kivikon seasta. Röykkiöiden lähimaastossa on lähinnä mäntypuuvaltaista sekametsää, varvikkoa ja kallio-paljastumia.

Röykkiö 1: (N 7037506 E 278179) Lähinnä suorakaiteenmuotoinen kivilatomus. Sen laajuus on noin 1,5 x 1,6 m. Korkeus on noin 50 cm. Kivet ovat jäkälän peitossa, kooltaan parista kymmenestä senttimetrinä puoleen metriin. Röykkiö on rinteessä olevalla tasaisemmalla kohdalla, sen reunalla.

Röykkiö 2: (N 7037513 E 278172) Kasamainen kivilatomus rinteessä. Halkaisijaltaan noin 1,5 m ja korkeudeltaan noin 1 m. Suurinta osaa kivistä peittää ohut jäkälä.

Röykkiö 3: (N 7037534 E 278139) Vallimainen kivilatomus rinteessä. Alaltaan noin suorakaiteen muotoinen, 3,3 x 2,1 m. Korkeus ulkopuolelta noin 30 cm ja sisäpuolelta noin 60 cm. Kivet ovat halkaisijaltaan noin 15-50 cm. Röykkiö on kohteen muihin latomuksiin verrattuna paljon sammaloituneempi.

Tuulipuistohankkeen vaikutus muinaisjäännökseen: Suunnitellun tuulivoimalan keskipiste sijaitsee lähimmillään noin 150 m ja tuulivoimalalle vievän tielinjan keskipiste vain noin 20 m etäisyydellä maastossa havaituilta latomuksilta. Tielinjan kohdalla voi hyvin olla säilyneenä latomuksiin liittyviä kulttuurikerroksia.



Punaisella muinaisjäännöksen raja-
aus, joka perustuu maastossa havaittuihin kivirakenteisiin ja topografi-
aan. Röykkiöt keltaisella. Vihreällä viivalla suunniteltu tielinja ja vihreällä ympyrällä suunnitellun voimalan
paikka.



Röykkiö 1 koilliseen (vas.) ja kaakkoon (oik.) kuvattuna.
Röykkiö 2 pohjoiseen (vas.) ja etelään (oik.) kuvattuna.





Röykkiöt 1 ja 2 länsiluoteeseen (vas.) sekä koilliseen (oik.) kuvattuna.



Röykkiö 3 pohjoiseen (vas.) ja länteen (oik.) kuvattuna.

6 VISSARMOSEN 1

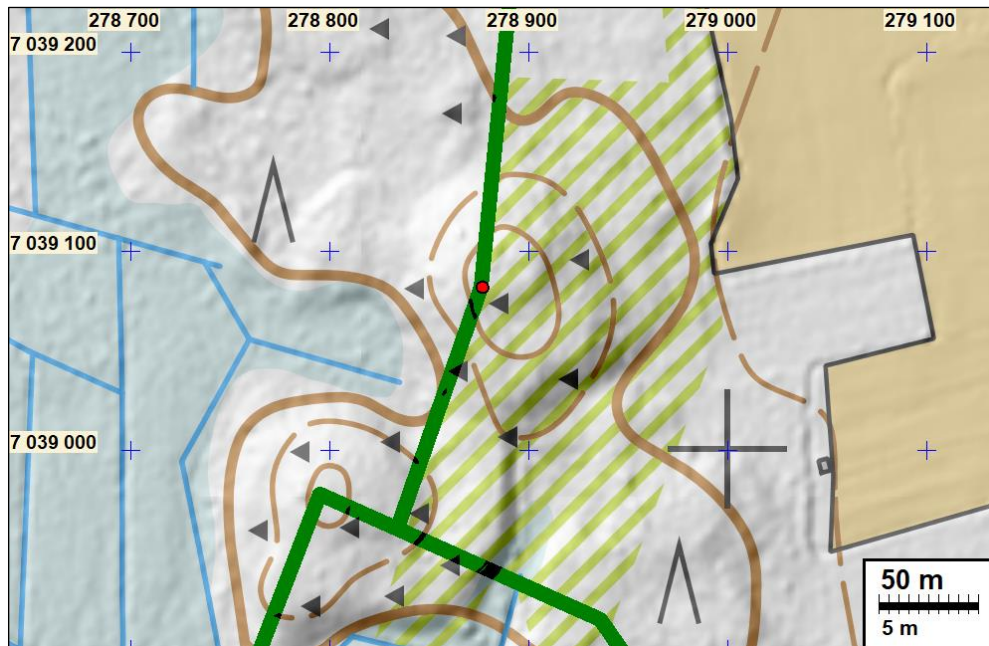
Mj-tunnus: uusi kohde
 Laji: kiinteä muinaisjäännös (SM)
 Ajoitus: historiallinen
 Tyyppi: kivirakenteet
 Alatyypit: rajamerkit

Koordinatit: N: 7039082 E: 278877

Sijainti: Paikka sijaitsee Jepuan kirkosta noin 3 km länteen.

Kuvaus: **Koskinen 2020:** Rajamerkki on vanhan pitäjänrajan kohdalla. Kivet ovat noppaluvun viisi muodostelmassa. Ympäryskivistä neljä on suippoja ja pystyyn asetettuja. Yksi niistä on noin kuution muotoinen, ja saattaa olla, ettei se kuulu rajamerkkiin. Suipot kivet ovat noin 50-80 cm korkeita, ja ne on asetettu noin metrin päähän toisistaan. Paikka sijaitsee louhikkoisella metsämäellä, joka on itäpuoleltaan avohakkuualueita ja työkonien runtelemaa, mutta muinaisjäännös on hyvin säilynyt.

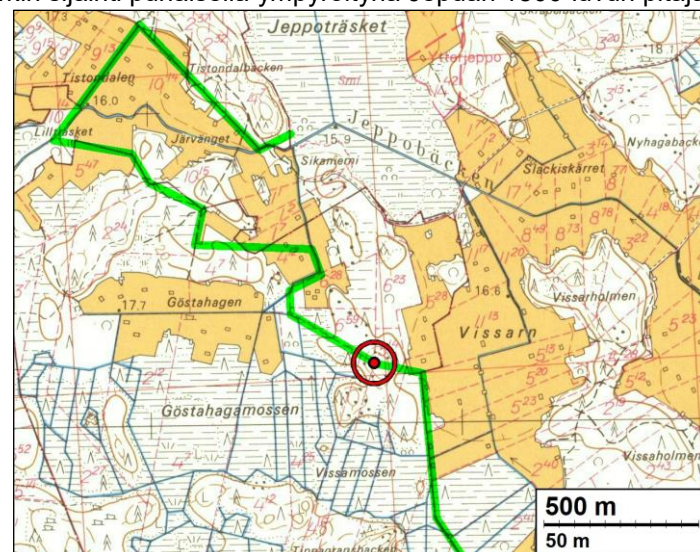
Tuulipuistohankkeen vaikutus muinaisjäännökseen: Suunniteltu tielinja kulkee rajamerkin kohdalta.



Punaisella pienialaisen muinaisjäännöksen rajaus, joka perustuu maastossa havaittuun rajamerkkiin. Vihreällä viivalla suunniteltu tielinja.



Rajamerkin sijainti punaisella ympyröitynä Jepuan 1800-luvun pitäjänkartalla.



Rajamerkin sijainti punaisella ympyröitynä vuoden 1972 peruskartalla, vihreällä 1800-luvun kartan pitäjänraja.



Rajamerkki

7 STAVURKÄRRSBACKEN 1

Mj-tunnus: 166010026

Laji: kiinteä muinaisjäänös (sm)

Ajoitus: varhaismetallikautinen

Tyyppi: pyyntikuoppa ja röykkiöitä

Koordin: N: 7036767 I: 279607

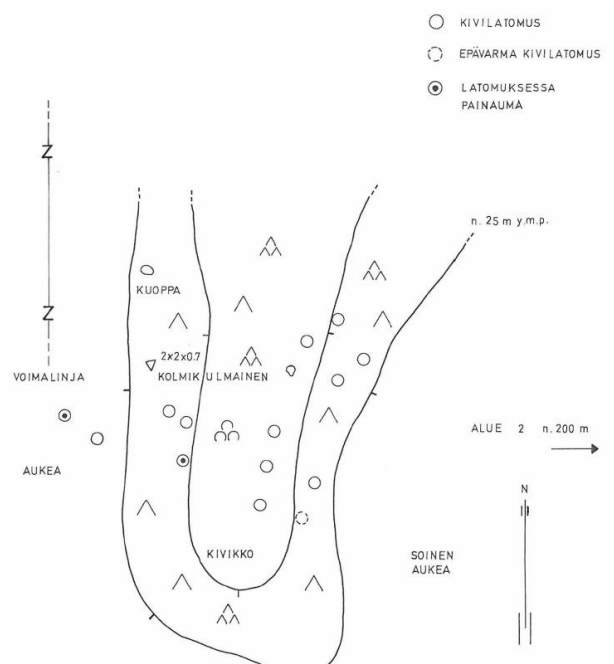
Tutkijat: Miettinen 1997 tarkastus, Kotivuori 1986 tarkastus.

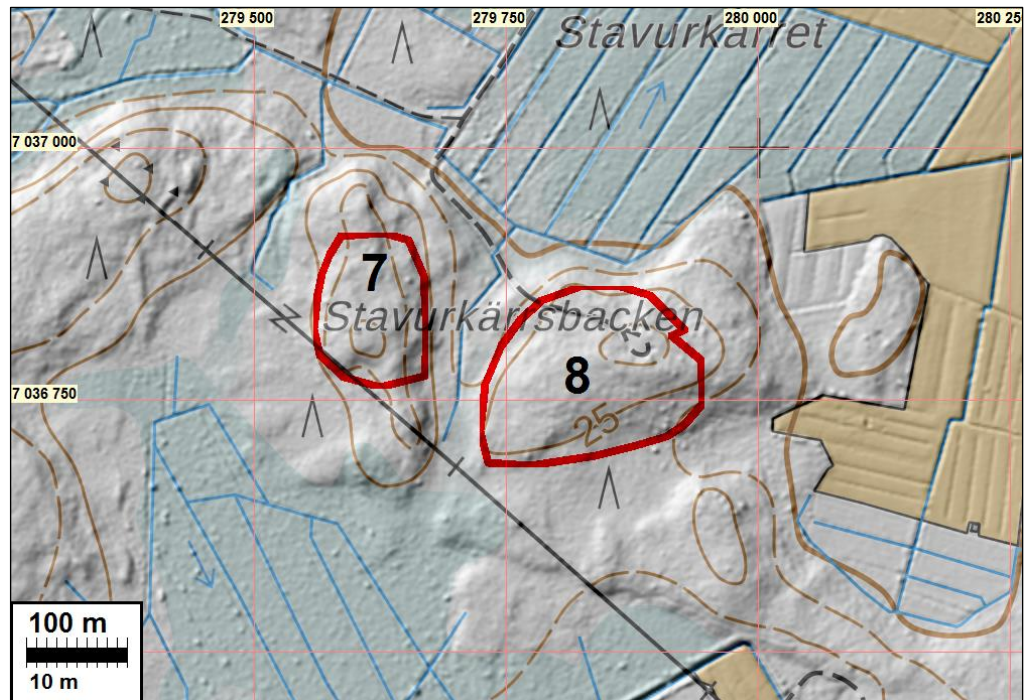
Sijainti: Paikka sijaitsee Jepuan kirkosta noin 2,9 km lounaaseen.

Kuvaus: Muinaisjäänösrekisteri: Paikka on kivikkoinen, noin 300 x 100 metriä laaja mäki, viljelysaukean länsipuolella. Mäen länsipuolella hakkuuaukean reunalla on voimalinja, itäpuolella soinen notkelma, joka on hakattu. Mäen pohjoispäässä on pari selvää pyyntikuoppaa. Mäen länsi-lounaislaidalla on pieniä röykkiöitä ainakin 13 kpl. Röykkiöt ovat matalia, läpimitaltaan 2-4 m.

Paikkaa ei tarkastettu v. 2020 inventoinnissa. Rajaus on arkistotietojen perusteella tehty karkea arvio.

Oik: kartta Kotivuoren v. 1986 raportista.





Röykkiöalueet nro 7 ja 8 sijaitsevat yli 400 m etäisyydellä tuulipuistohankkeen rakennettavista maastoista (tämän paikan pohjois- ja eteläpuolella).

8 STAVURKÄRRSBACKEN 2

Mj-tunnus: 166010027

Laji: kiinteä muinaisjäännös (sm)

Ajoitus: varhaismetallikautinen

Tyyppi: pyyntikuoppa ja röykkiöitä

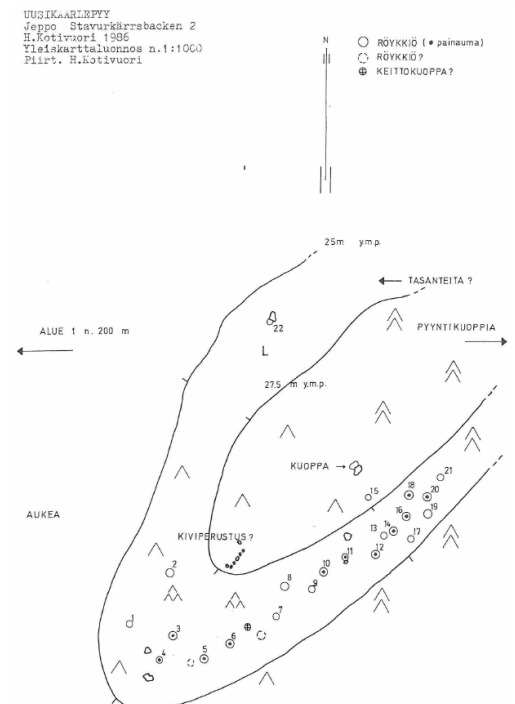
Koordin: N: 7036764 E: 279764

Tutkijat: Miettinen 1997 tarkastus, Kotivuori 1986 tarkastus.

Sijainti: Paikka sijaitsee Jepuan kirkosta noin 2,9 km lounaaseen.

Kuvaus: Kivikkoinen moreenimäki, jonka eteläreunalta on 26 matalan kivilatomuksen / röykkiön ryhmä metsässä noin 180 x 100 metrin alalla. Röykkiöiden välissä ja etenkin koillispuolella metsässä on pyyntikuoppia muistuttavia säännöllisenmuotoisia, tasakokoisia painanteita ja muutamia tasaisia, raivatuilta näyttäviä pienehköjä alueita (asumisjäänteitä tai viljelyjäänteitä?). Röykkiöt ovat läpimitaltaan noin 3- 6 metriä, sammalten ja varpukasvillisuuden peittämiä. Alue vaatii tarkemman kartoituksen.

Paikkaa ei tarkastettu v. 2020 inventoinnissa. Rajaus on arkistotietojen perusteella tehty karkea arvio.



Muu kohde**9 VISSARMOSSEN 2**

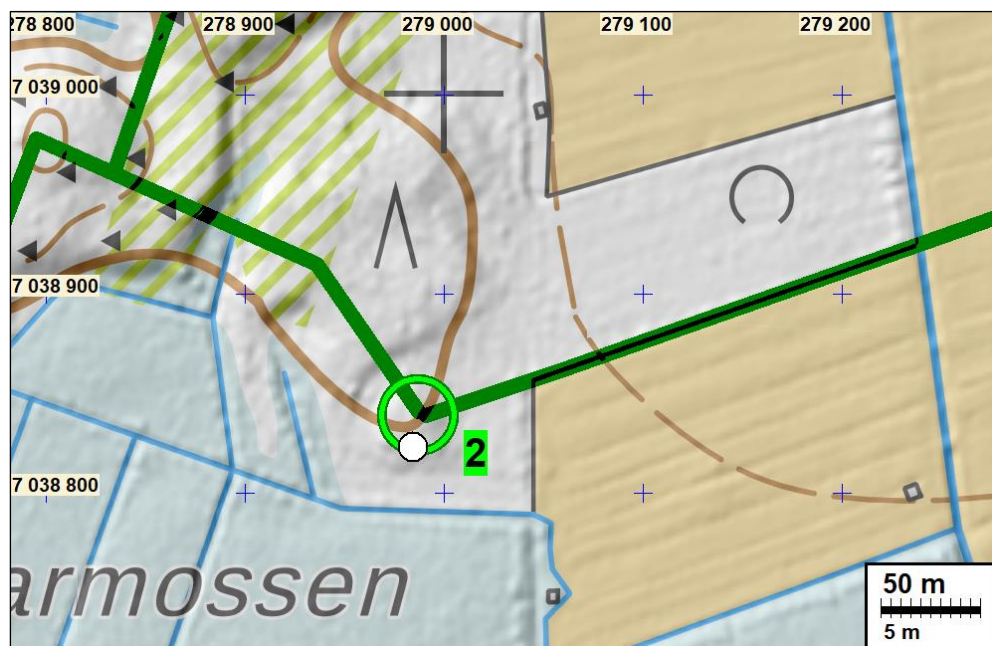
Mj-tunnus: -
 Laji: muu kohde (ei suojeltu) – havainto tiedoksi
 Ajoitus: historiallinen
 Tyyppi: maarakenne
 Alatyyppe: kuoppa

Koordin: N: 7038823 E: 278985

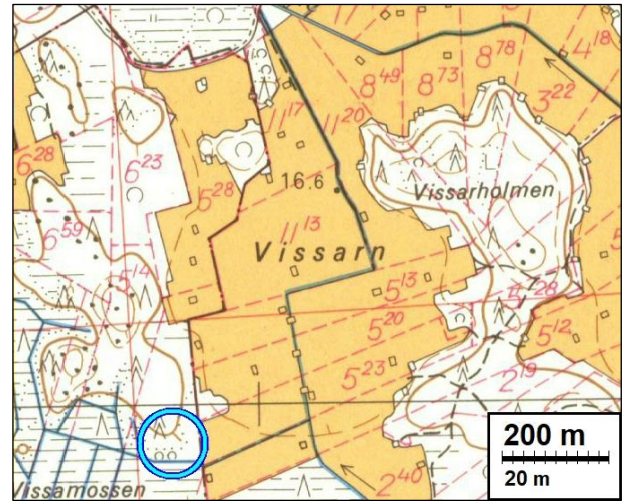
Sijainti: Paikka sijaitsee Jepuan kirkosta noin 2,9 km länteen.

Kuvaus: **Koskinen 2020:** Pisimmillään noin 4,6 m ja leveimmillään noin 4,3 m alainen, L-kirjaimen muotoinen ja selväpiirteinen (jyrkkäreunainen) kuoppa sijaitsee pienellä havuvoittoista metsää kasvavalla mäellä. Kuopassa on noin 3-4 m korkeita riukumaisia kuusentaimia, ja sen lähiympäristössä on useampi täysimittainen haapa. Kuopan reunoilla ja pohjalla on muutamia kiviä. L-kirjaimen sylissä olevalla nurkalla vaikutti olevan kivikeskittymä. Kuopan reunalle ja pohjalle tehtiin koepistot, joissa ei ollut tulenpidon jälkiä, löytöjä tai rakennejäännöksiä. Kuopissa maa oli hietaa. Reunan koepistossa huuhtoutumiskerros oli epäselvä.

Jäännöksen selväpiirteisyyden, reunojen huonosti kehittyneen huuhtoutumiskerros sekä sen kohdalla kasvavien ohuiden kuusentaimien perusteella kuoppa on kaivettu ja hylätty melko hiljattain. Se sijaitsee kaukana nykyisistä teistä ja asutuksesta. 1800-luvun ja 1900-luvun kartoilla ei ole jäännöksen kohdalla rakennusmerkintöjä. Kuopan funktio ei siis ole tiedossa. Sen tarkka ikä ei ole tiedossa. Muotonsa, säilyneisyytensä sekä maannoksen perusteella se vaikuttaa varsin nuorelta.



Kuoppajäännöksen sijainti valkoisella pisteellä. Vihreällä viivalla suunniteltu tie ja viherellä ympyrällä suunnitellun voimalan paikka.



Tilapäisasumuksen jäännöksen sijainti valkoisella ympyröitynä Jepuan 1800-luvun pitäjänkartalla (vas.) ja sinisellä 1972 vuoden peruskartalla (oik.). Kohta on kummassakin tyhjiillään.



Jäännöksen reunalle (vas.) ja pohjalle (oik.) kaivetut koepistot.